

PUBLICA

NOTE SUL PROGETTO DELLA DIDATTICA

A CURA DI

Samanta Bartocci, Michele Valentino

ISBN: 9788899586393

PUBLICA

COMITATO SCIENTIFICO

Marcello Balbo

Dino Borri

Paolo Ceccarelli

Enrico Cicalò

Enrico Corti

Nicola Di Battista

Carolina Di Biase

Michele Di Sivo

Domenico D'Orsogna

Maria Linda Falcidieno

Francesca Fatta

Paolo Giandebiaggi

Elisabette Gola

Riccardo Gulli

Emiliano Ilardi

Francesco Indovina

Elena Ippoliti

Giuseppe Las Casas

Mario Losasso

Giovanni Maciocco

Vincenzo Melluso

Benedetto Meloni

Domenico Moccia

Giulio Mondini

Renato Morganti

Stefano Moroni

Stefano Musso

Zaida Muxi

Oriol Nel.lo

Joao Nunes

Gian Giacomo Ortu

Giancarlo Paba

Rossella Salerno

Enzo Scandurra

Silvano Tagliagambe

PUBLICA
SHARING KNOWLEDGE

PUBLICA

NOTE SUL PROGETTO DELLA DIDATTICA

A CURA DI

Samanta Bartocci, Michele Valentino

ISBN: 9788899586393

Samanta Bartocci, Michele Valentino (a cura di)

NOTE SUL PROGETTO DELLA DIDATTICA

© PUBLICA, Alghero, 2024

ebook ISBN 978 88 99586 39 3

Pubblicazione e stampa Gennaio 2024

Con il contributo del

Dipartimento di Architettura, Design e Urbanistica

Università degli Studi di Sassari



UNISS
UNIVERSITÀ
DEGLI STUDI
DI SASSARI

PUBLICA

Dipartimento di Architettura, Urbanistica e Design

Università degli Studi di Sassari

WWW.PUBLICAPRESS.IT



Il ruolo di una Scuola di Architettura

Emilio Turco

DIRETTORE DEL DIPARTIMENTO
DI ARCHITETTURA, DESIGN E URBANISTICA

Riflettere sul ruolo di una Scuola di Architettura nel mondo attuale significa avviare una profonda – e complicata – valutazione sulle modalità di trasmissione del sapere disciplinare. Significa, soprattutto, individuare un percorso in cui l'architettura, il design e l'urbanistica, sono l'orizzonte di un difficile, ma necessario, rapporto tra teoria e pratica, tra formazione professionale e ricerca innovativa. A venti anni dalla fondazione nella città di Alghero del Dipartimento di Architettura, Design e Urbanistica (DADU) dell'Università di Sassari, è essenziale favorire il dialogo tra ricerca e didattica del progetto, partendo da una riflessione sull'esperienza organizzativa ed evolutiva di una delle più giovani scuole italiane di architettura.

Abbiamo, come Scuola di Architettura, delineato le prospettive e immaginato una idea di futuro costruendo un processo formativo che prepari i nuovi progettisti a comprendere e ad anticipare le richieste di una società in continuo mutamento. Un processo capace di conciliare, anche attraverso la pratica, la dimensione locale con le urgenze imposte dal contesto globale.

Il dibattito innescato in occasione di questa importante ricorrenza ha evidenziato il ruolo del DADU come attore sociale rilevante e come luogo stimolante per lo sviluppo di una visione progettuale che trasformi le idee in realtà, invitandoci a perseguire un possibile percorso per rafforzare la multidisciplinarietà che da sempre ha caratterizzato la nostra comunità di apprendimento. La scuola, nello spirito internazionale entro cui si è sempre mossa, prosegue le proprie scelte riferite alla formazione come un costante osservatorio in cui il confronto fra la ricerca avanzata nell'ambito delle discipline progettuali e i contenuti innovativi della didattica diventano coerenti con l'idea di un luogo in cui confluiscono esperienze molteplici e approcci culturali differenti.

Guardare oltre. Come l'immaginazione diventa possibilità

Enrico Cicalò

COORDINATORE

CORSO DI LAUREA TRIENNALE

SCIENZE DELL'ARCHITETTURA E DEL PROGETTO

CORSO DI LAUREA MAGISTRALE

ARCHITETTURA

Una Scuola di Architettura deve darsi come obiettivo stimolare l'immaginazione di realtà alternative a quelle note e di fornire agli studenti tutti gli strumenti, sia teorici che operativi, per renderle possibili.

Per questo, i tre laureati premiati in occasione della mostra *Note sul Progetto della Didattica* sono quelli che hanno saputo guardare oltre, utilizzando le immagini di progetto come mezzo per esplorare gli scenari potenziali e le immagini come strumento per trasformare l'immaginazione in possibilità

Louis Sullivan (1947) suggerisce, a questo proposito, il ruolo del progettista come pioniere, interprete e iniziatore, mettendo in evidenza l'importanza delle rappresentazioni dei progetti che non vedranno mai una realizzazione. L'immagine è, infatti, il seme del progetto. Può trovare un immaginario fertile e germogliare, oppure può depositarsi e rimanere in attesa di condizioni propizie per divenire realtà. Sebbene non realizzate e talvolta irrealizzabili, le architetture vivono attraverso le loro immagini che, nel divenire pubbliche, danno vita a critiche, speculazioni e dibattiti non dissimili da quelli generati dalle opere effettivamente realizzate. Le rappresentazioni aprono spazio all'immaginazione di scenari impensati che divengono così realtà potenziale (Rattenbury, 2002). Il progetto diviene così 'architettura' anche con il solo atto della sua rappresentazione, pubblicazione e divulgazione (Colimina, 1996).

Una Scuola di Architettura, infine, deve darsi dunque come obiettivo fare divenire 'architettura' i migliori progetti dei suoi studenti e dei suoi laureati dando loro visibilità e stimolando occasioni di pubblicazione, dibattito e confronto, come lo è la preziosa mostra curata da Samanta Bartocci e Michele Valentino in occasione del ventennale della Scuola di Architettura di Alghero.

Bibliografia

- Colomina, B. (1996). *Privacy and Publicity. Modern Architecture as Mass Media*. MIT Press.
- Rattenbury, K. (2002). *This Is Not Architecture*. Routledge.
- Sullivan, L. (1947). *Kindergarten Chats and other writings*. Wittenborn.

Tesi e verifica progettuale

Nicolò Ceccarelli

COORDINATORE

CORSO DI LAUREA TRIENNALE

IN DESIGN

Obiettivo del progetto didattico del corso di laurea è attivare studi, ricerche e iniziative per rilanciare il territorio, attraverso la formazione di giovani designer di prodotto, della comunicazione e dei servizi.

Per riprendere a immaginare e innovare la Sardegna. Consapevolmente con l'emergenza ambientale e le attuali condizioni produttive e distributive, il piano didattico ambisce a formare progettiste e progettisti che, grazie alle loro abilità concettuali, sensibilità culturali e capacità critica, sappiano instaurare un rapporto dialettico tra teoria e pratica. Figure di designer dal profilo ibrido, capaci di affrontare con versatilità sfide progettuali diverse.

Il progetto didattico si fonda sul superamento della dicotomia tra fare e pensare, interpretando il progetto *anche* come strumento di indagine e conoscenza del mondo e prediligendo la dimensione operativa. Senza trascurare le caratteristiche peculiari del contesto regionale e ponendo l'enfasi sull'importanza di dialogare con il contesto, acuendo la sensibilità di ascolto dell'intorno.

Ripensati in chiave nuova e senza anacronistiche nostalgie, saperi, materiali, lavorazioni e tradizioni locali possono così trasformarsi in preziosi elementi di valore.

In questo disegno, la redazione individuale di un elaborato, la discussione di una *tesi*, gioca – specie se accompagnata da un progetto – un ruolo insostituibile, raccordandosi direttamente a un elemento distintivo programma didattico che, secondo un'impostazione aperta assegna il compito, tramite una pluralità opportunità (la scelta dei workshop interclasse, il tirocinio, l'elaborazione della prova finale nei laboratori di sintesi ...) ai e alle designer in formazione di avviare in modo attivo e consapevole, un personale percorso di crescita e conoscenza.

Urbanistica e pianificazione tra multidisciplinarietà e intersezionalità

Paola Rizzi

COORDINATRICE

CORSO DI LAUREA TRIENNALE

URBANISTICA. PROGETTO AMBIENTALE DELLA CITTÀ E DEL TERRITORIO

CORSO DI LAUREA MAGISTRALE

PIANIFICAZIONE E POLITICHE PER LA CITTÀ, L'AMBIENTE E IL PAESAGGIO

A venti anni dalla nascita del corso di laurea in Urbanistica e Pianificazione territoriale e ambientale è utile fare una riflessione sullo stato dell'arte e sulle nuove prospettive che si aprono al ruolo e mestiere di Urbanista e questo è intrinsecamente legato alla formazione ed educazione di chi poi 'praticherà'.

Nel contesto italiano, più che in altri, l'attenzione a figure generaliste, siano esse ingegnere o architetto, ha confinato questa educazione a una specializzazione da praticare soprattutto come post formazione. Una storia diversa raccontano invece la domanda e il bisogno di figure che siano in grado di praticare intersezioni, non solo disciplinari, nel contesto del sistema complesso che non è solo l'ambiente costruito ma anche il territorio, inteso in senso coerente con la società e la cultura che lo abitano e trasformano. Questo si richiede sì una specializzazione che viene e deriva da un percorso completo quale quello del ciclo di studi che vede come suo fine non il design urbano ma il piano e la pianificazione.

Molte scuole di riferimento, come quella inglese, stanno attivando dei rinnovamenti nei loro *curricula* di studi. Il ruolo è sempre più incluso nell'amministrazione pubblica, mentre la professione continua a soffrire per una mancanza di adeguato riconoscimento degli ambiti di competenza. Le crisi possono essere, se lo si vuole, momenti fertili e utili da cui si deve ripartire. L'idea è di farne un'occasione in cui la nostra Scuola si interroghi e risponda sul ruolo che ha nella formazione di urbanisti e urbaniste; anche in virtù di alcune caratteristiche che la rendono unica: è una delle tre a ciclo completo nel sud Italia, è l'unica nella Sardegna e una delle due, con la Sicilia, in un'isola del Mediterraneo e da sempre ha avuto un respiro internazionale rivolto non solo all'Europa ma al mondo.

A margine di una mostra

Samanta Bartocci, Michele Valentino

RICERCATORI DEL DIPARTIMENTO

DI ARCHITETTURA, DESIGN E URBANISTICA

La sezione successiva raccoglie i lavori dei neolaureati che hanno partecipato al bando per l'assegnazione di un premio indetto in occasione del suo ventennale dal Dipartimento di Architettura, Design e Urbanistica dell'Università di Sassari, con il contributo del Banco di Sardegna.

Così come previsto dal bando, tutte le tesi candidate dovevano abbracciare temi economici, sociali o giuridici. La commissione giudicatrice composta dai tre coordinatori dei corsi di laurea – prof. Enrico Cicalò (Architettura), prof. Nicolò Ceccarelli (Design) e prof.ssa Paola Rizzi (Urbanistica) – ha assegnato il premio alla tesi *Barcellona Invisibile. Intrecciare Trame Visibili e Invisibili del Tessuto Urbano* della dott.ssa Anna Di Girolamo che si è distinta per l'originalità del tema, la capacità di esplorare lo stato dell'arte e la qualità grafica degli elaborati.

Al contempo, la stessa commissione ha stabilito di assegnare due Menzioni d'Onore alla tesi *La Città come Luogo dei Giochi. S-comporre El Raval* della dott.ssa Lara Marras, per la complessità del tema affrontato e per la qualità delle elaborazioni grafiche e progettuali, e alla tesi *BARCE-lonia* del dott. Simone Sanna, per il carattere visionario e utopistico degli elaborati e per la qualità delle sperimentazioni grafiche e concettuali.

Le tre tesi premiate, in ordine rispetto al premio e alle menzioni assegnate, e le altre tesi candidate al premio, qui presentate a seguire rigorosamente in ordine alfabetico, sono state raccolte in questo catalogo e fanno parte della relativa mostra con l'intento di illustrare la molteplicità dei temi trattati nei corsi del Dipartimento e delle ricerche dei numerosi docenti che trovano nelle tesi, anche grazie alla dedizione a loro dedicata dai vari laureati, il loro spazio di sperimentazione e attuazione.

Barcelona Invisibile

**Intrecciare trame visibili e invisibili
del tessuto urbano**

TESI DI LAUREA DI

Anna Di Girolamo

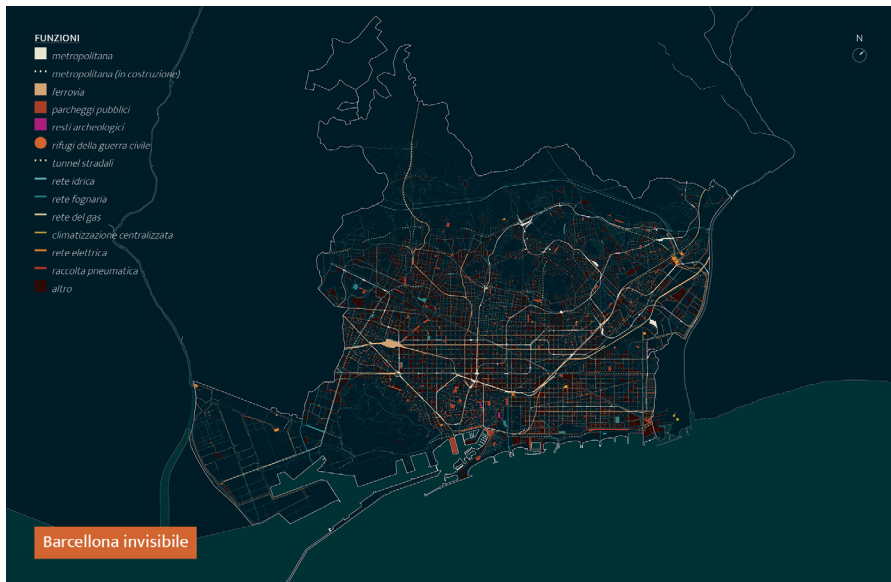
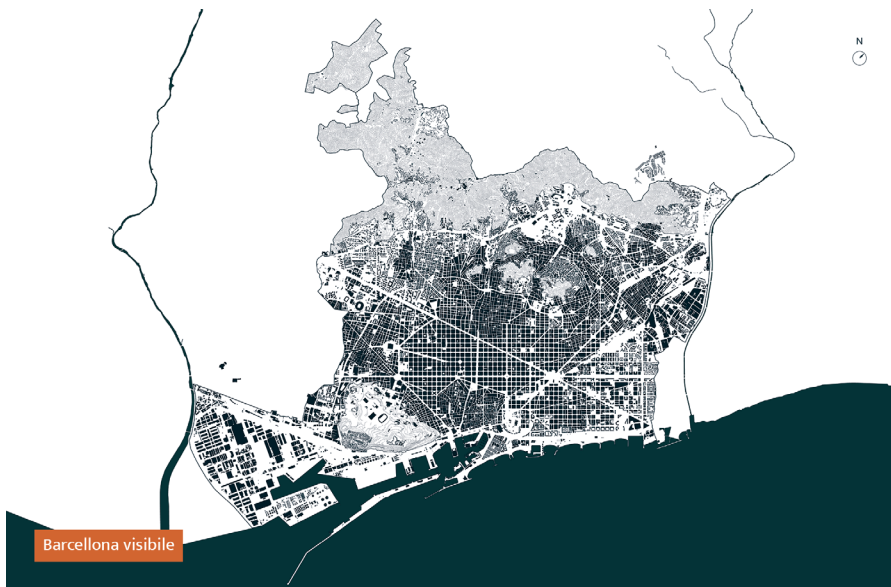
RELATORE

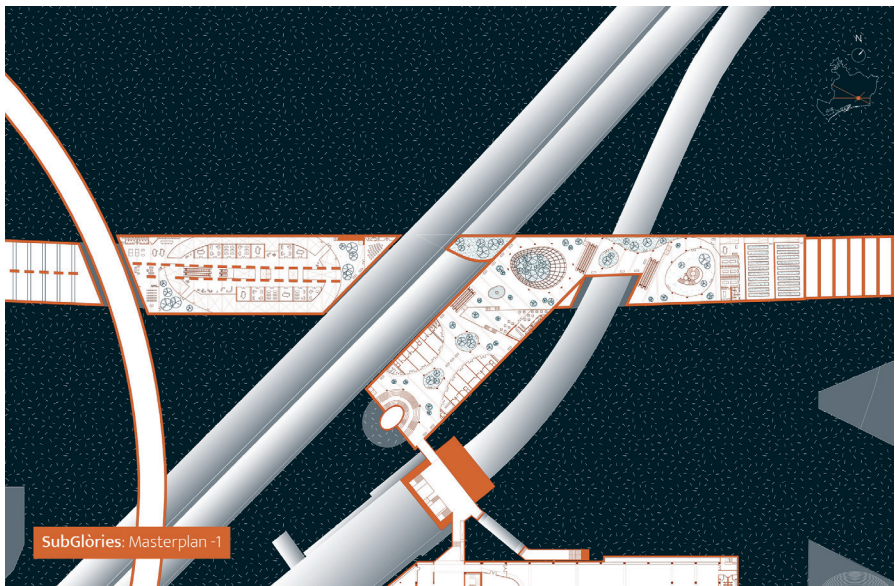
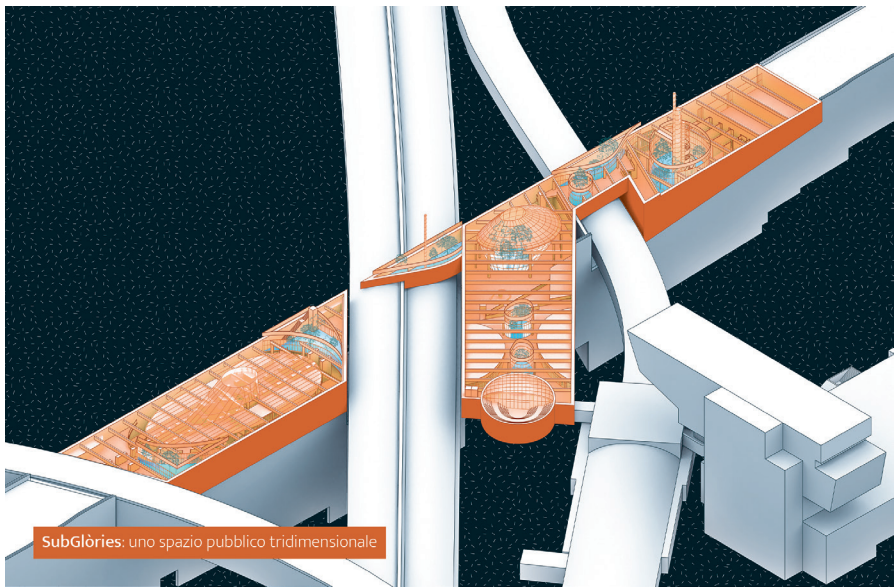
JOSEP MIÀS GIFRE

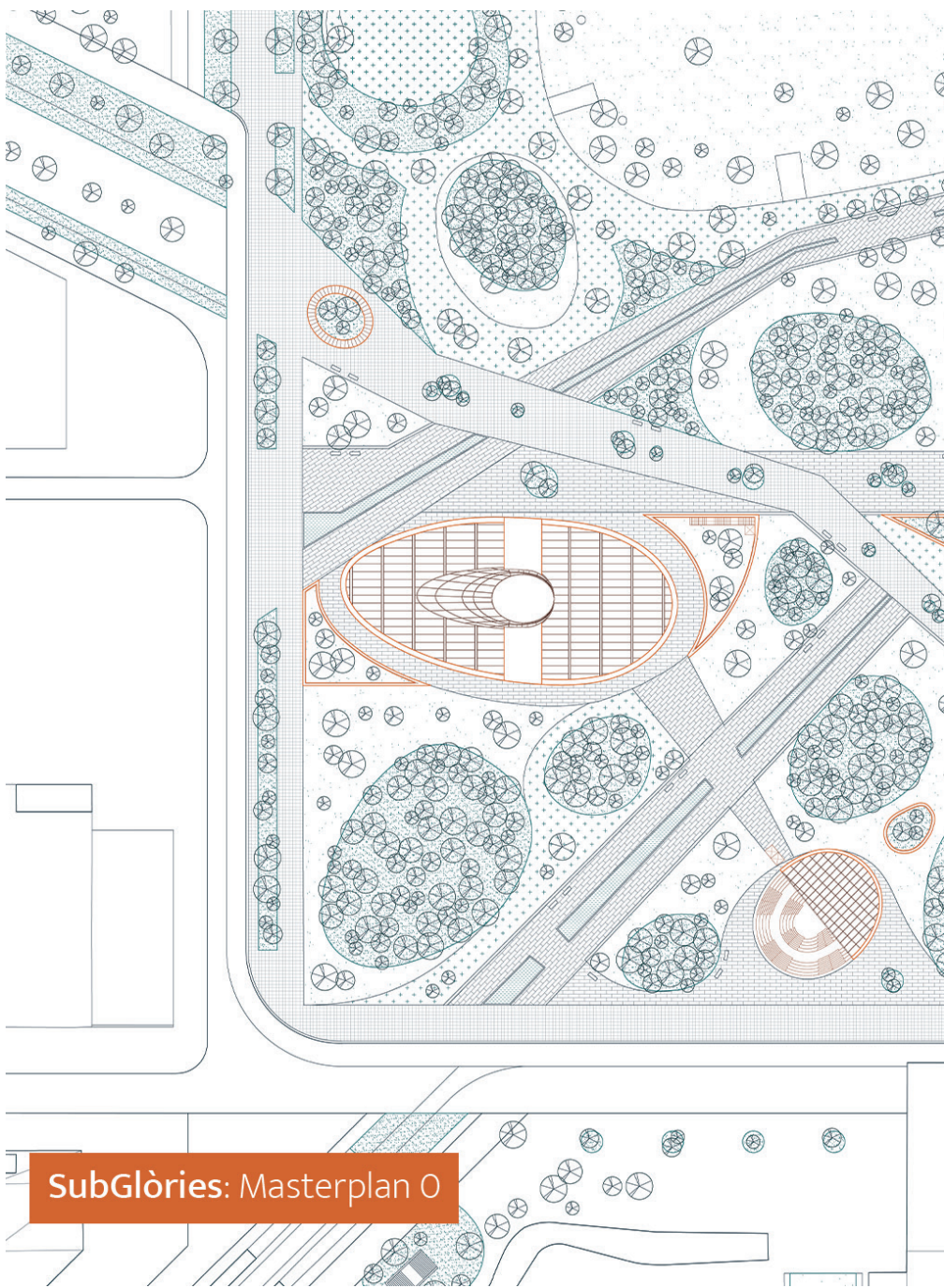
CORSO DI LAUREA MAGISTRALE IN
ARCHITETTURA

PRIMO PREMIO

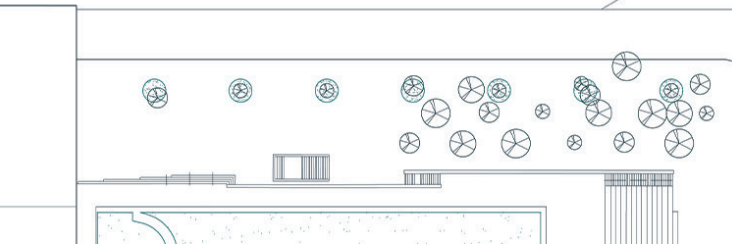
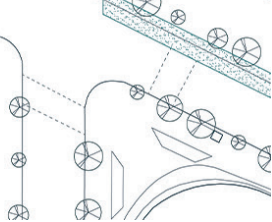
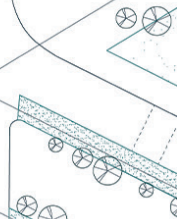
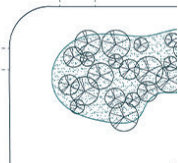
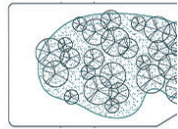
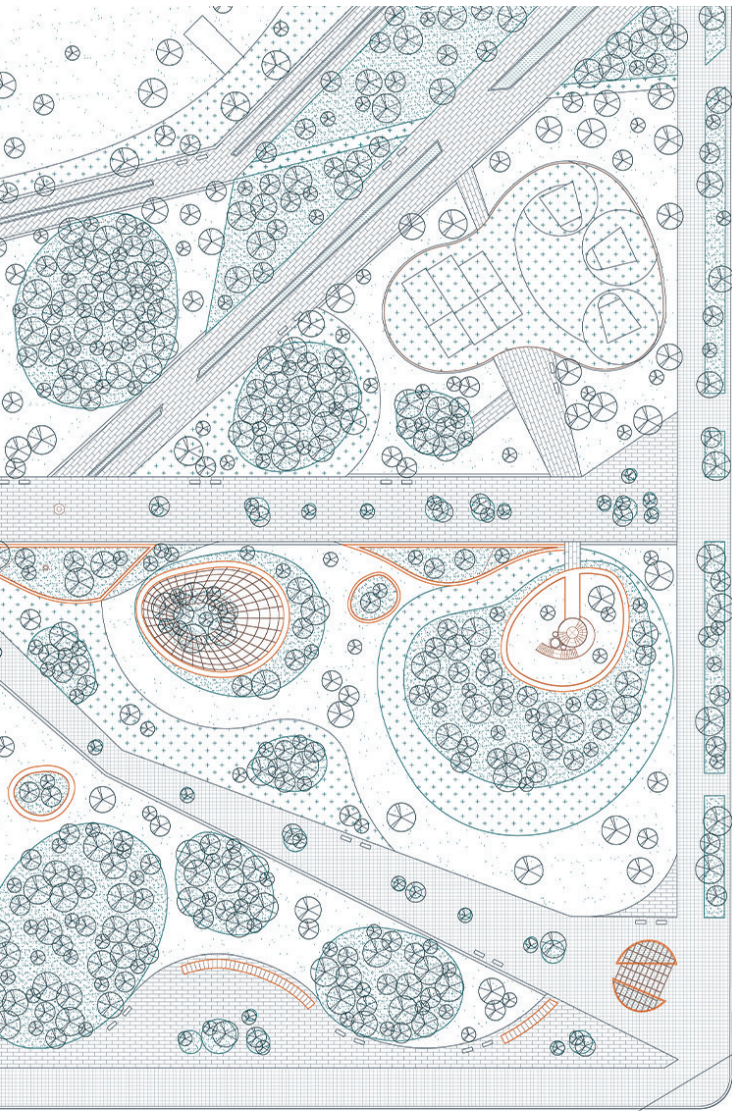
“per la brillante carriera universitaria e per gli eccellenti risultati della prova, nonché per la qualità della tesi di laurea di cui è stata apprezzata l'originalità, la capacità di esplorare lo stato dell'arte e i casi di studio, la chiarezza espositiva e la qualità grafica degli elaborati”

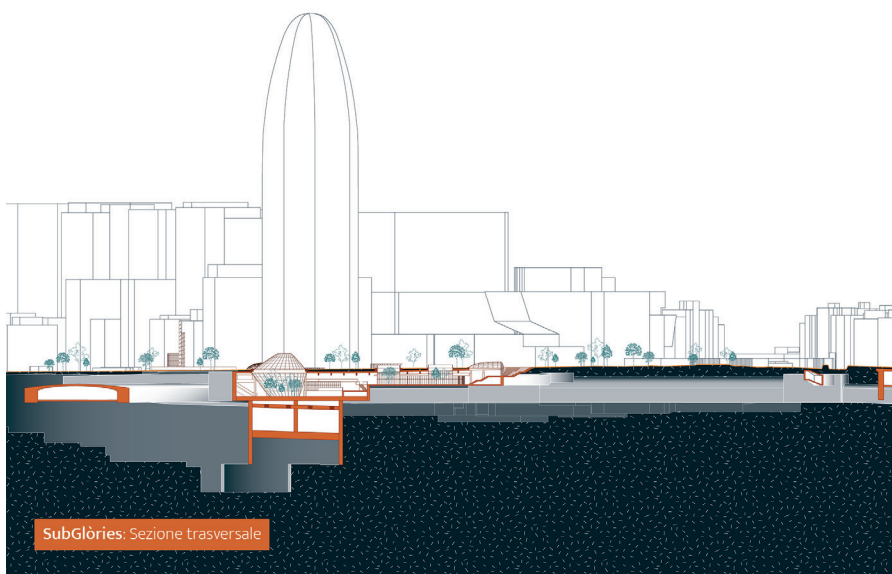
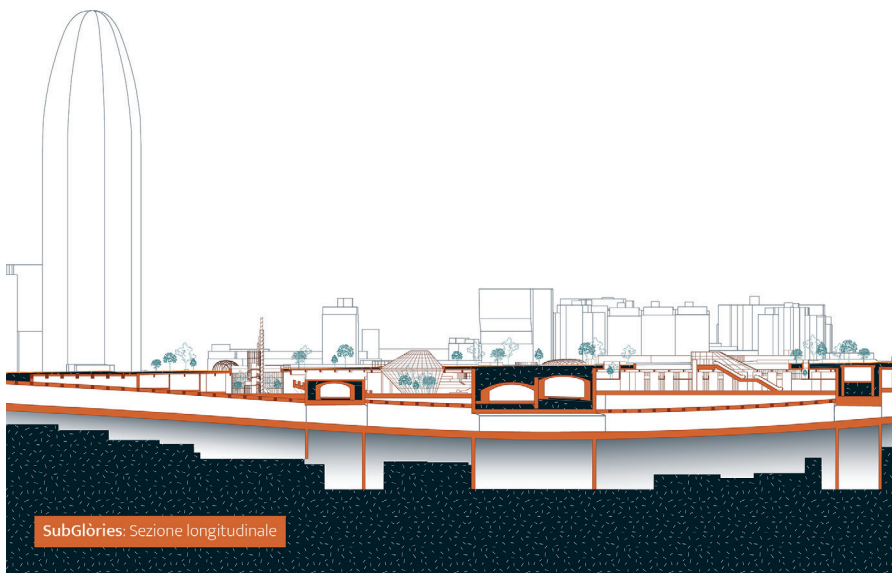


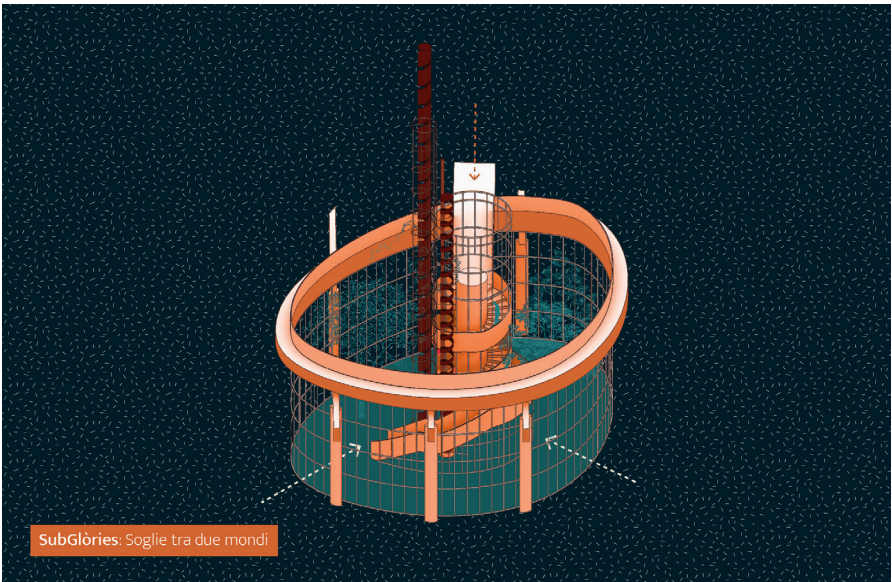
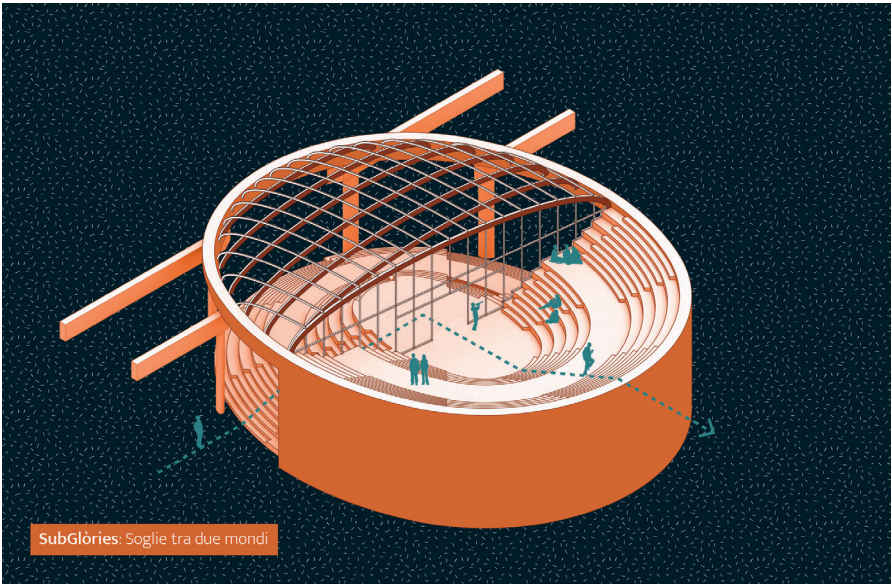




SubGlòries: Masterplan 0







La città come luogo dei giochi

S-comporre El Raval

TESI DI LAUREA DI

Lara Marras

RELATORE

JOSEP MIÀS GIFRE

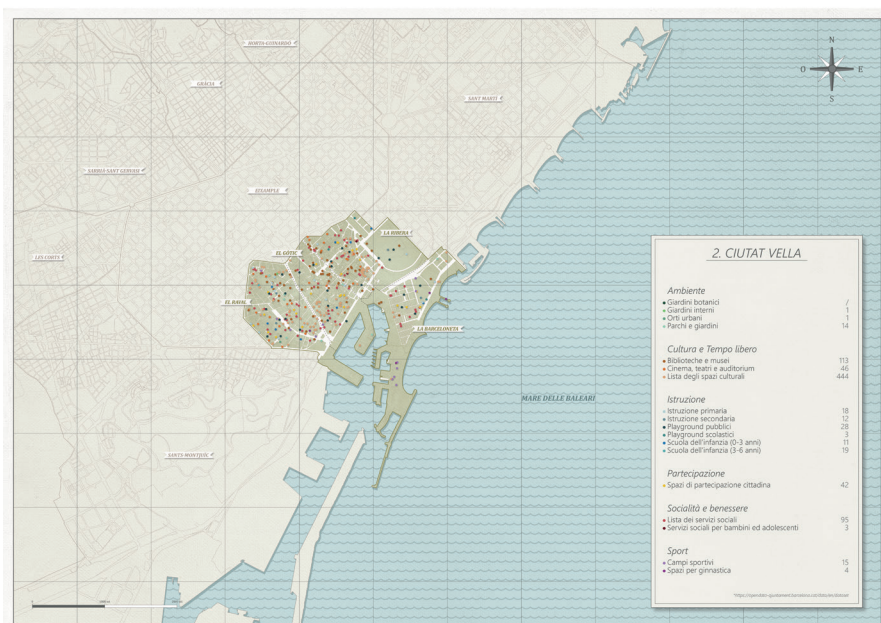
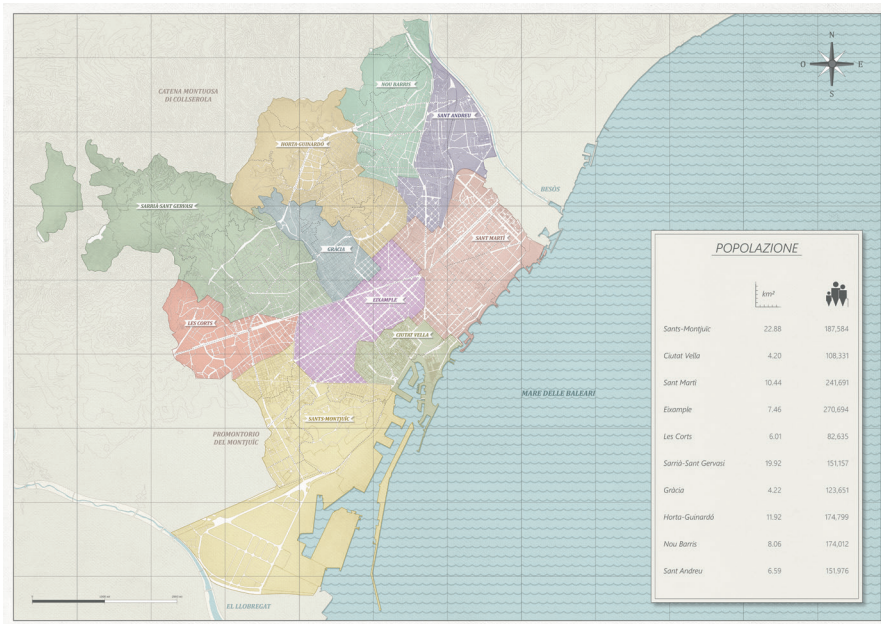
CORRELATRICE

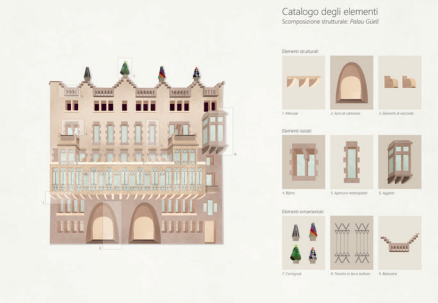
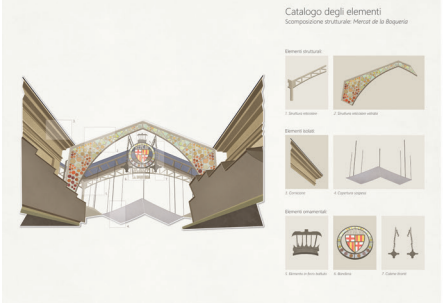
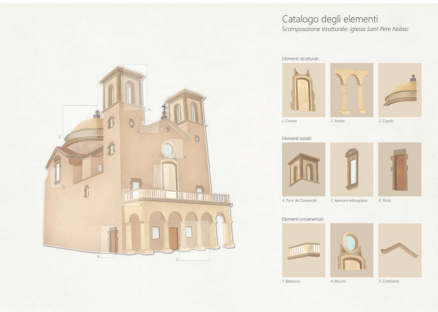
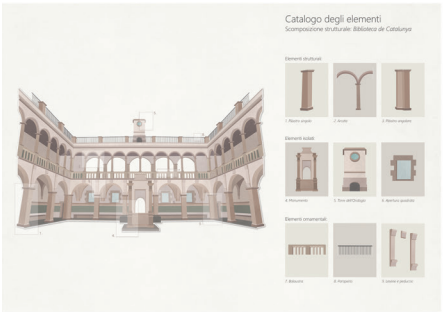
SABRINA SCALAS

CORSO DI LAUREA MAGISTRALE IN
ARCHITETTURA

MENZIONE D'ONORE

“per la brillante carriera universitaria, l'originalità e la complessità del tema affrontato nella tesi di laurea e per la qualità delle elaborazioni grafiche e progettuali in essa presentate”





Tipologie di gioco
Scomposizione degli elementi

1. Il contenitore

- stare dentro il contenitore
- scavare dentro il contenitore
- tracciare nella sabbia



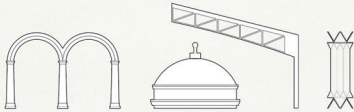
2. Nascondino

- entrare nella scatola
- attraversare la scatola
- spazio individuale



3. L'arrampicata

- conoscere il proprio corpo
- misurare il senso del limite



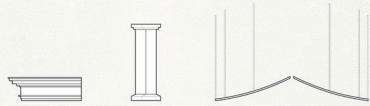
4. Scalare

- conoscere il proprio corpo
- misurare il senso del limite



5. Sedersi

- spazio per il riposo
- spazio per la socialità



6. Saltare

- conoscere il proprio corpo
- misurare il senso del limite
- fissare nuove sfide



Trasformazione

Analisi dell'evoluzione: architettura-gioco



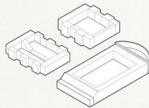
Arcata
Elementi per arrampicarsi



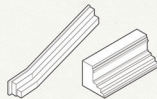
Parapetto
Elementi per scalare



Torre del Campanile
Casa sull'Albero



Aperture
Contentitori di sabbia/acqua



Cornicioni
Elementi di seduta

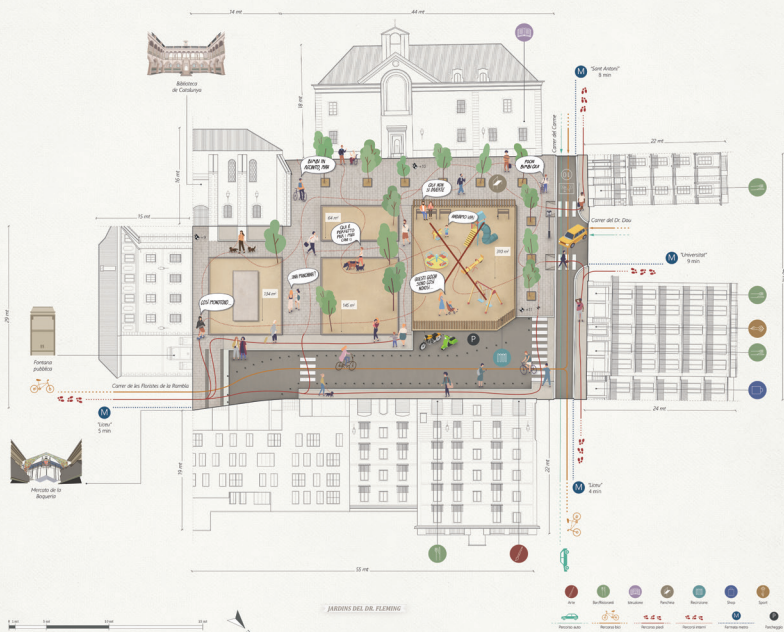


Mensole
Elementi per il salto

Analisi del sito di progetto
Stato di progetto: proposta d'intervento



Analisi del sito di progetto
Stato attuale: morfologia, viabilità, servizi



BARCE-lonia

TESI DI LAUREA DI

Simone Sanna

RELATORE

JOSEP MIÀS GIFRE

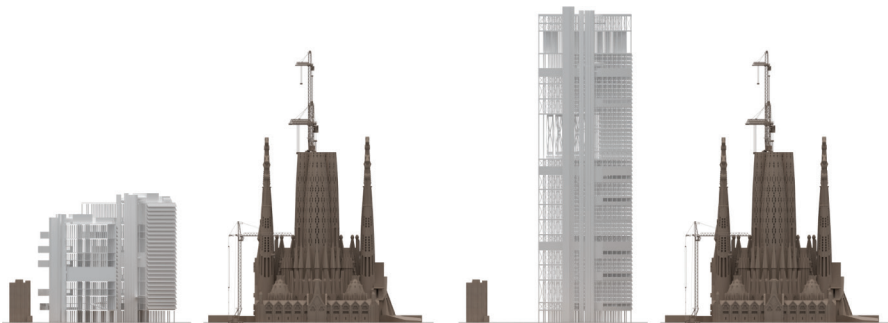
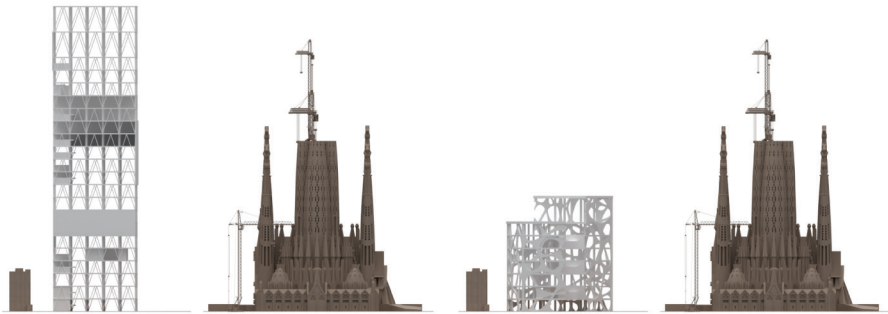
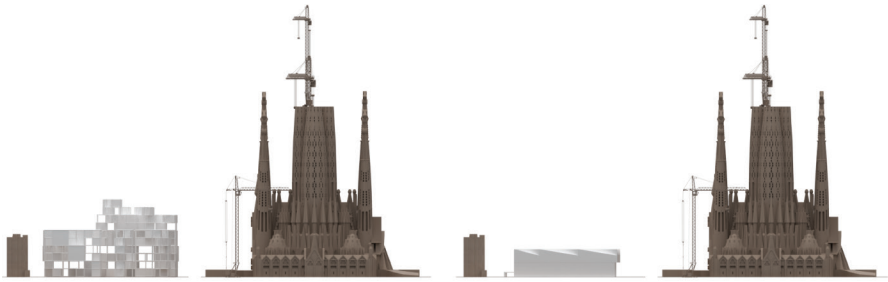
CORRELATRICE

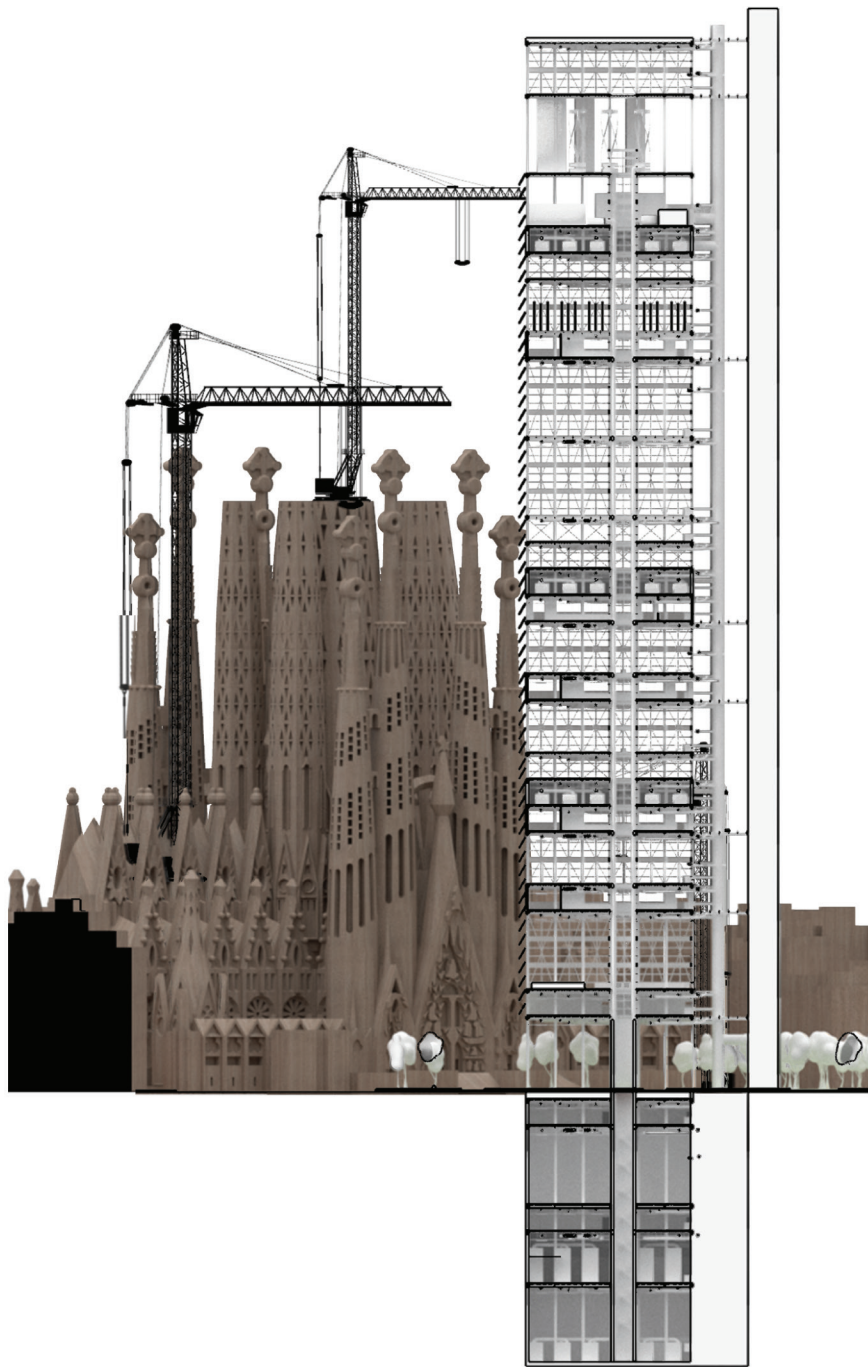
SABRINA SCALAS

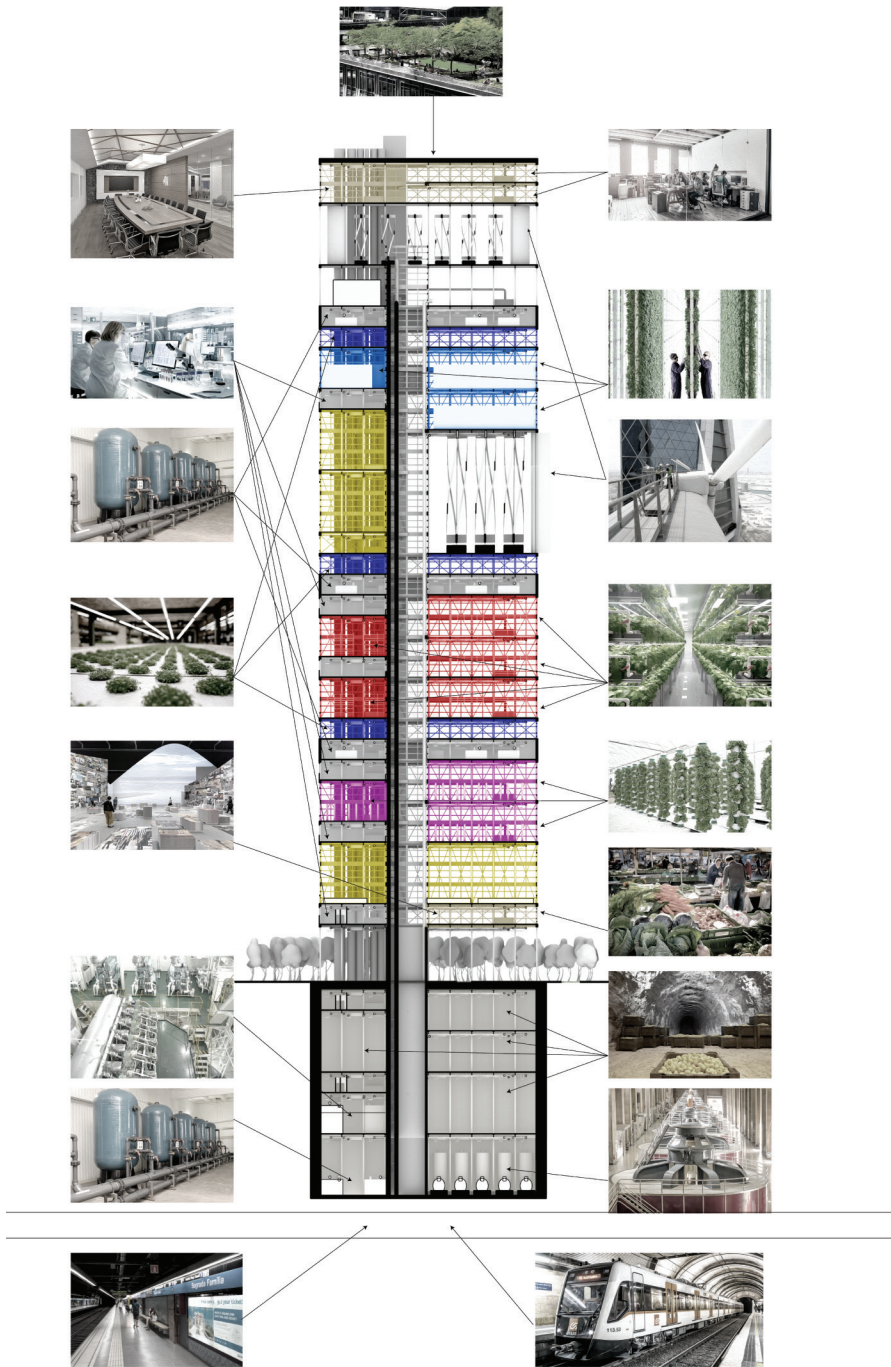
CORSO DI LAUREA MAGISTRALE IN
ARCHITETTURA

MENZIONE D'ONORE

“per la brillante carriera
universitaria, il carattere visionario
e utopistico del suo elaborato
di laurea, nonché per la qualità
delle sperimentazioni grafiche e
concettuali proposte”









Riconversione della zona industriale di Predda Niedda in area produttiva ecologicamente attrezzata ai fini climatici

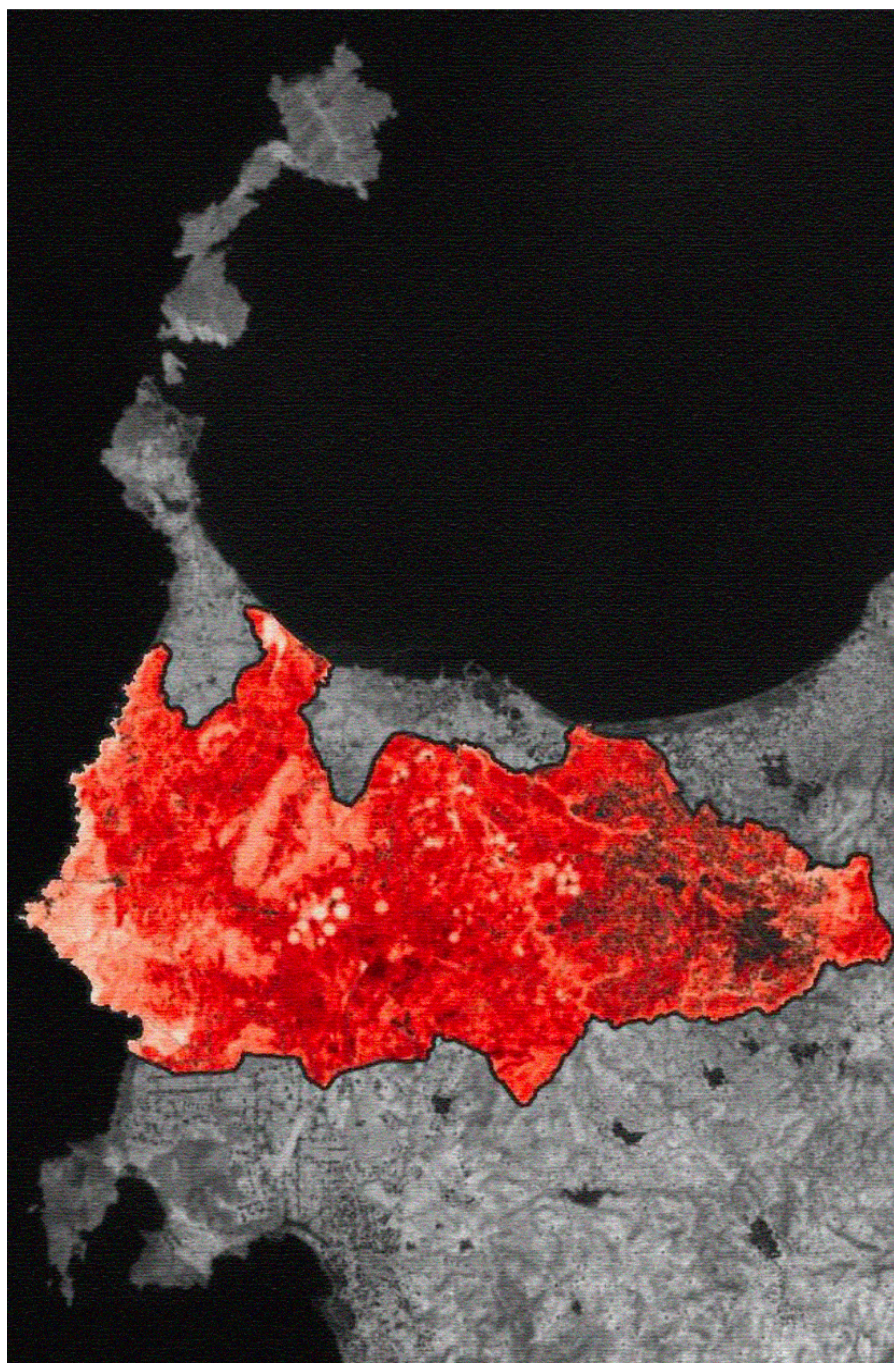
TESI DI LAUREA DI

Gloria Achenza

RELATRICE

ALESSANDRA CASU

CORSO DI LAUREA MAGISTRALE IN
PIANIFICAZIONE E POLITICHE PER LA CITTÀ,
L'AMBIENTE E IL PAESAGGIO



Reloading Setúbal

The riverfront as a contemporary collective space

TESI DI LAUREA DI

Sara Alfonso

RELATORI

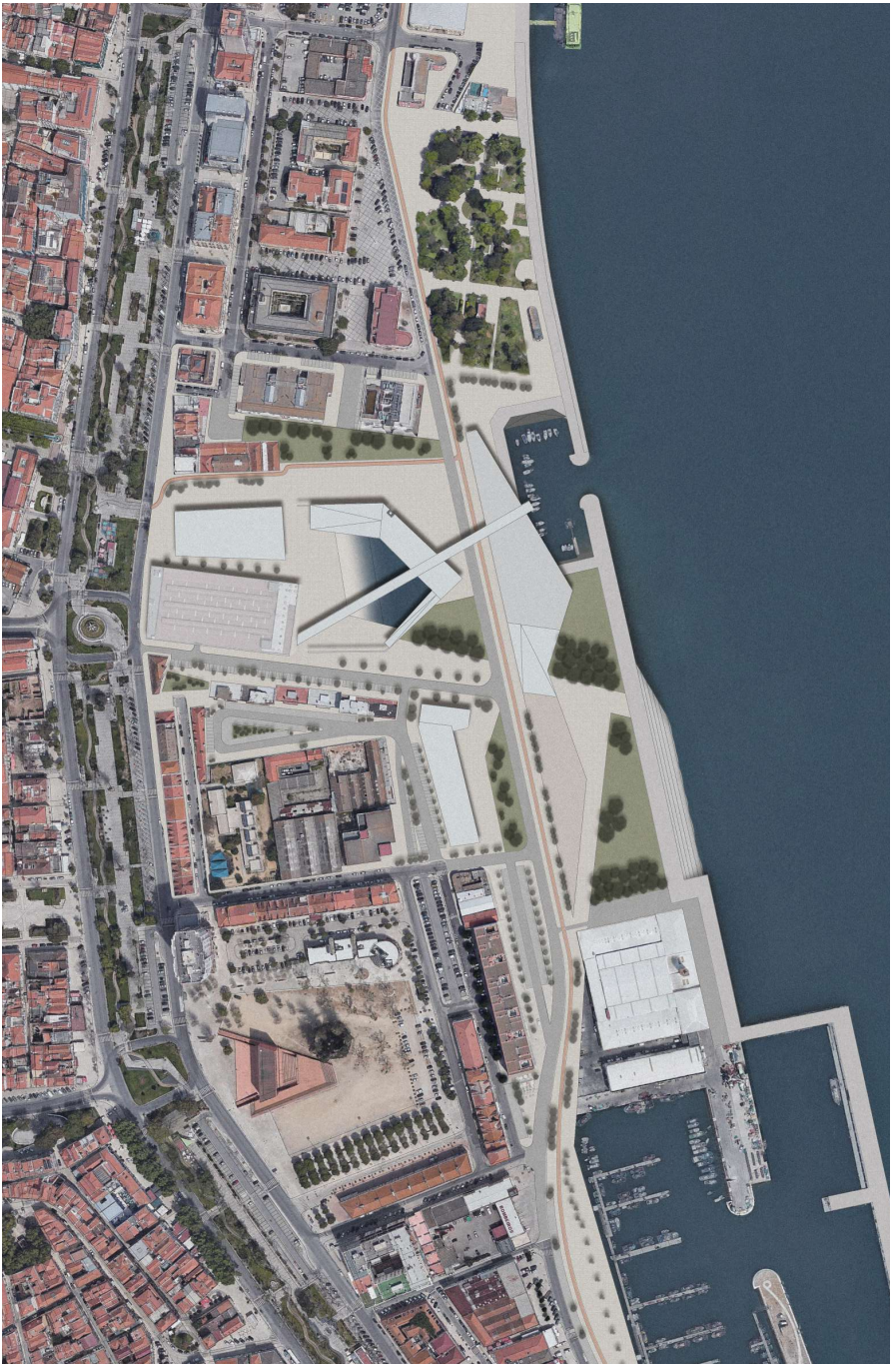
JOÃO RAFAEL SANTOS

SILVIA SERRELI

STEFANOS ANTONIADIS

ANDREA SULIS

CORSO DI LAUREA MAGISTRALE IN
PIANIFICAZIONE E POLITICHE PER LA CITTÀ,
L'AMBIENTE E IL PAESAGGIO



Vulnerabilità ambientali e dimensione insediativa.

**Il progetto di mitigazione come opportunità
di rigenerazione urbana.**

**Le Colonie Menchaca nella città metropolitana
di Querétaro, Messico**

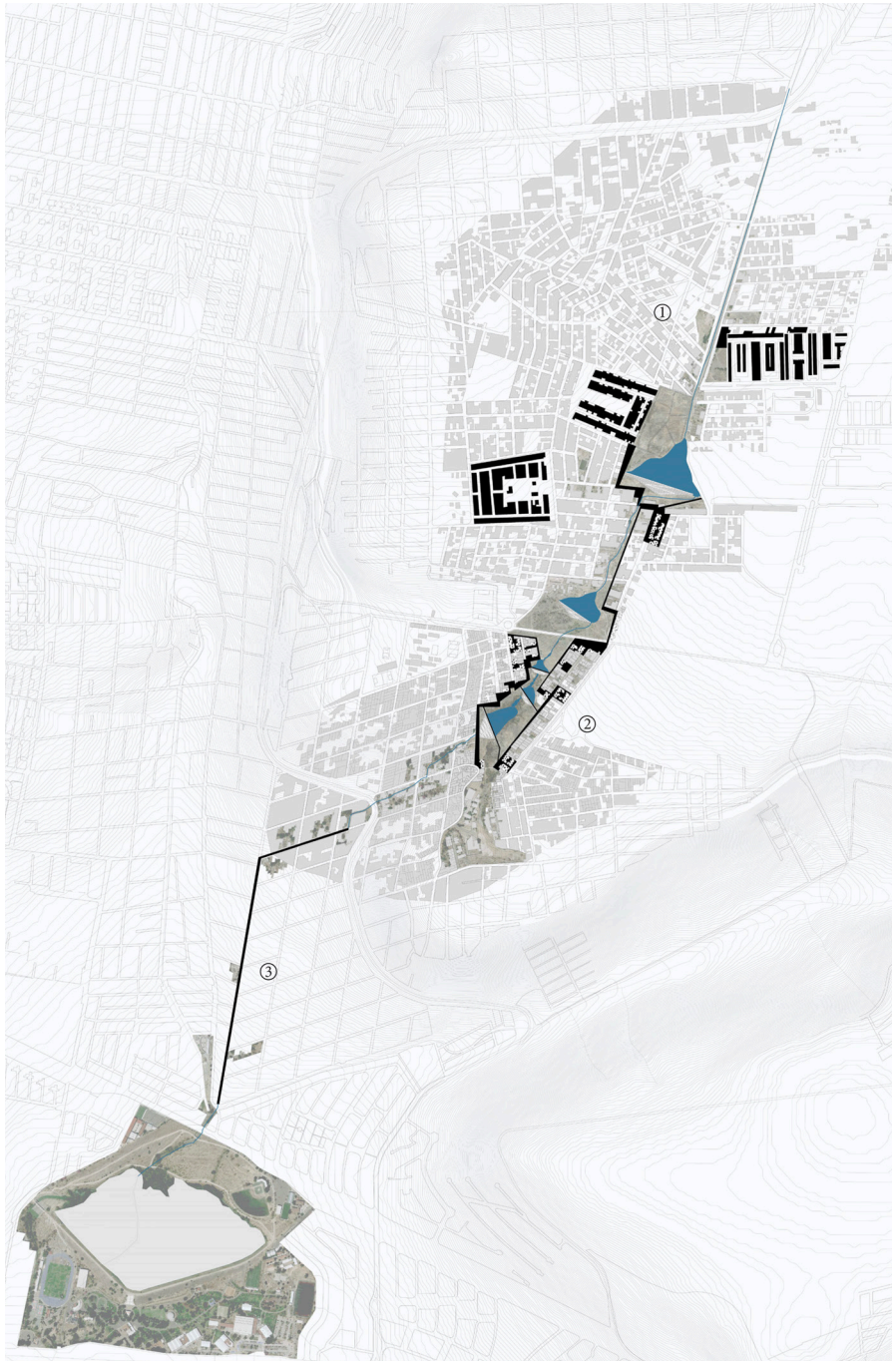
TESI DI LAUREA DI

Martina Altana

RELATORI

GIANFRANCO SANNA

ANDREA SULIS



Micro-interventi di rigenerazione del tessuto storico di Sorgono

TESI DI LAUREA DI

Vanessa Angius

RELATORE

ANTONELLO MONSÙ SCOLARO

CORSO DI LAUREA MAGISTRALE IN
ARCHITETTURA



Microclima e comfort degli spazi pubblici

Uno studio su Sassari

TESI DI LAUREA DI

Gabriele Bortolu

RELATORI

ALESSANDRA CASU

ASMA RAJEB

CORSO DI LAUREA MAGISTRALE IN
PIANIFICAZIONE E POLITICHE PER LA CITTÀ,
L'AMBIENTE E IL PAESAGGIO



Piccoli centri e piccole scuole. La scuola come spazio pubblico

Il caso studio dell'IC Gramsci di Ossi

TESI DI LAUREA DI

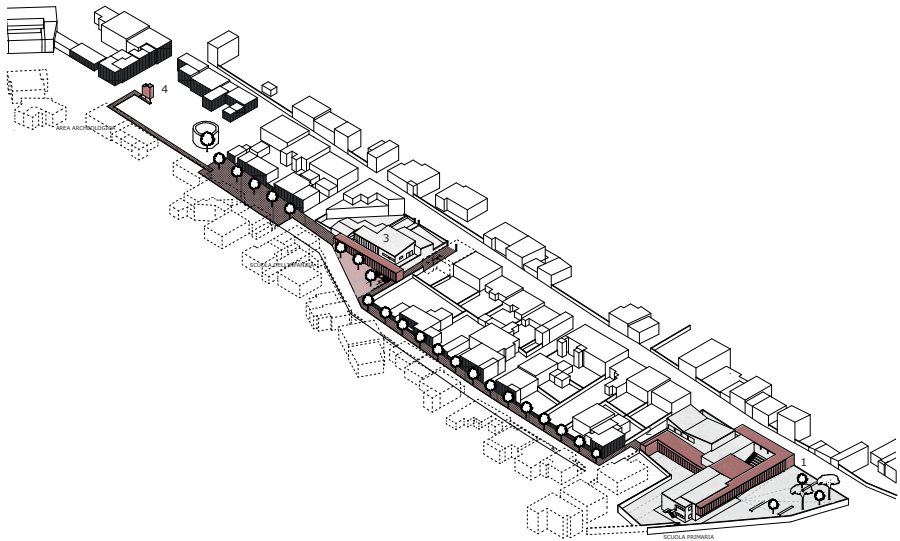
Sara Bua

RELATORI

MASSIMO FAIFERRI

SAMANTA BARTOCCI

CORSO DI LAUREA MAGISTRALE IN
ARCHITETTURA



Il parco dell'energia

**Porto Torres come opportunità
per un futuro sostenibile**

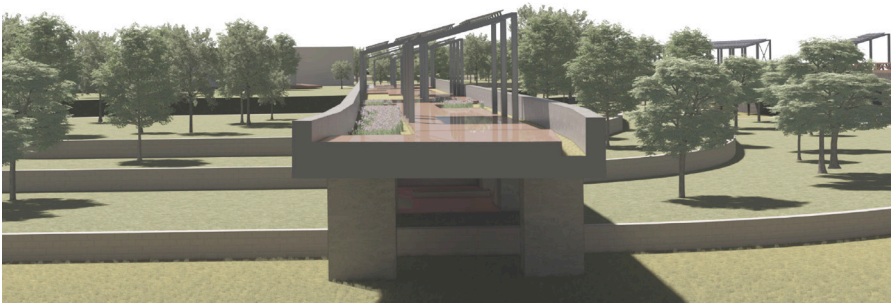
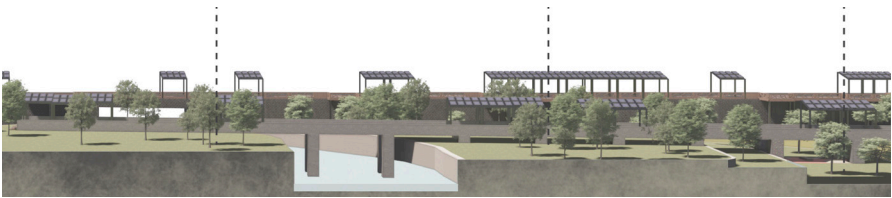
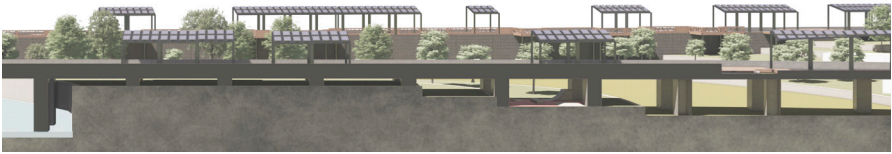
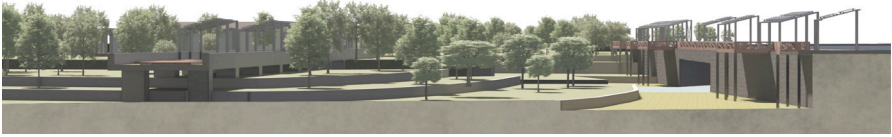
TESI DI LAUREA DI

Marta Cabitta

RELATRICE

PAOLA PITTALUGA

CORSO DI LAUREA MAGISTRALE IN
ARCHITETTURA



**La città diffusa:
il fenomeno
della periurbanizzazione
delle periferie**
Il caso di Sassari (Ottava)

TESI DI LAUREA DI

Gabriele Campus

RELATORI

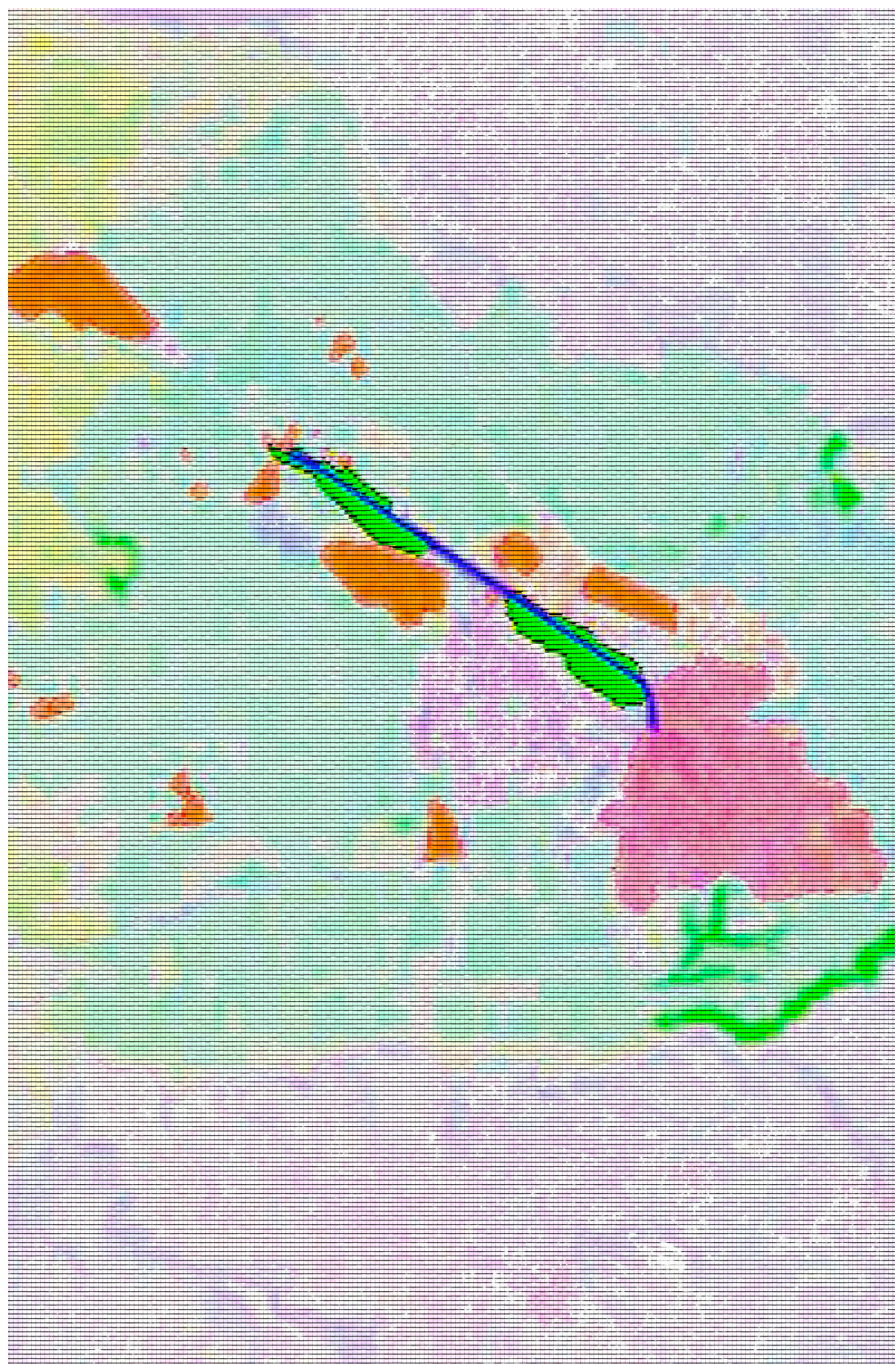
SILVIA SERRELI

ISMAIL HADDAD

CORRELATORE

ROBERTO BUSONERA

CORSO DI LAUREA MAGISTRALE IN
ARCHITETTURA



La Realtà Aumentata e Virtuale per la comunicazione delle trasformazioni urbane

Declinazioni analogiche e digitali

TESI DI LAUREA DI

Federico Carta

RELATORE

ENRICO CICALÒ

CORRELATORE

MICHELE VALENTINO

CORSO DI LAUREA MAGISTRALE IN
ARCHITETTURA



Piccoli centri e piccole scuole. Oltre i confini dell'edificio scolastico

TESI DI LAUREA DI

Carlo Cossu

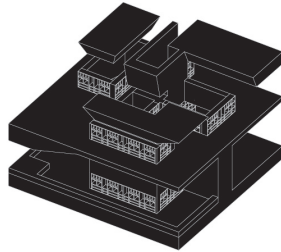
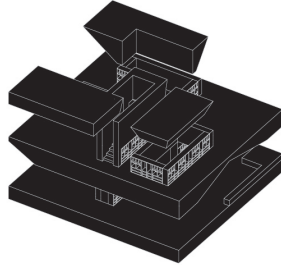
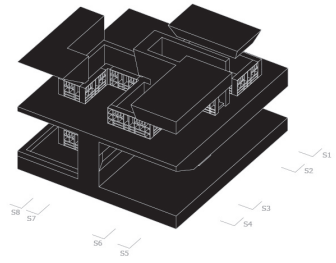
RELATORE

MASSIMO FAIFERRI

CORRELATRICE

SAMANTA BARTOCCI

CORSO DI LAUREA MAGISTRALE IN
ARCHITETTURA



La città per tutti

**Progetti e politiche per garantire e promuovere
la qualità della vita urbana delle persone
più svantaggiate**

TESI DI LAUREA DI

Sara Faedda

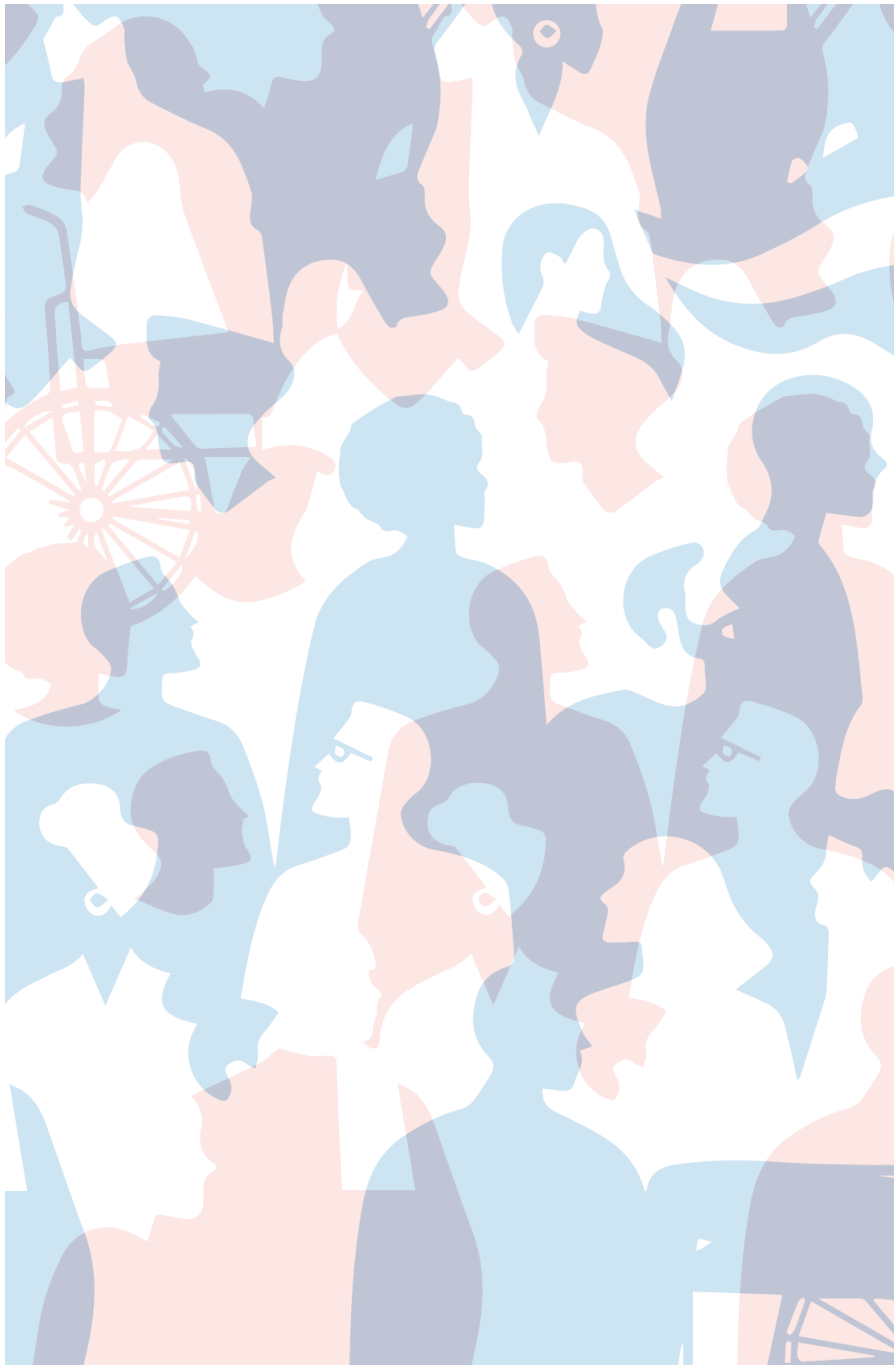
RELATRICE

TANJA CONGIU

CORRELATRICE

VALENTINA TALU

CORSO DI LAUREA MAGISTRALE IN
PIANIFICAZIONE E POLITICHE PER LA CITTÀ,
L'AMBIENTE E IL PAESAGGIO



Architettura e Archeologia

Il caso di studio Mont'e Prama

TESI DI LAUREA DI

Enrico Gaspa

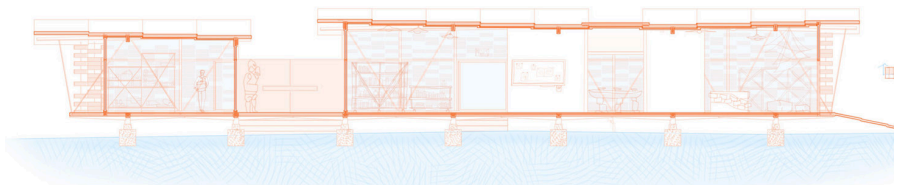
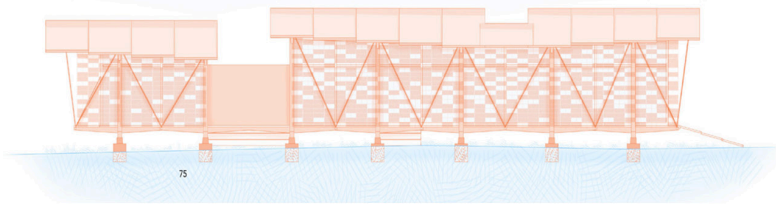
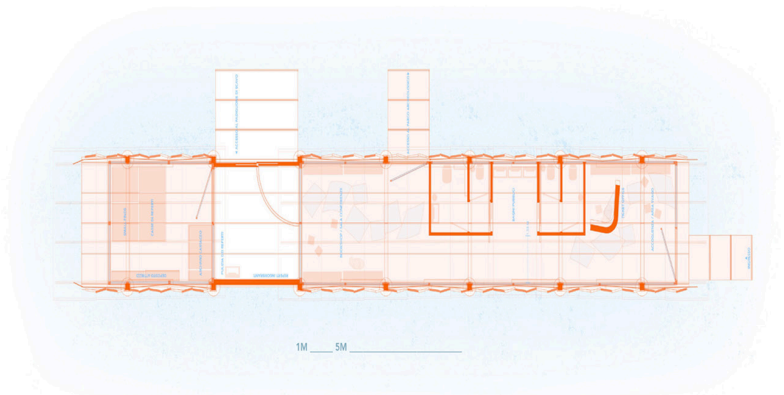
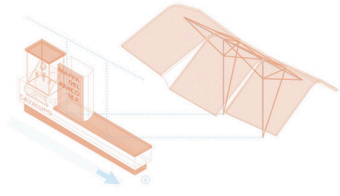
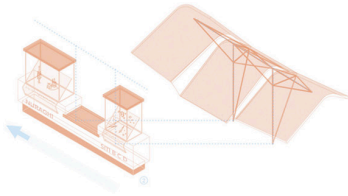
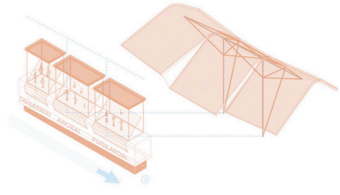
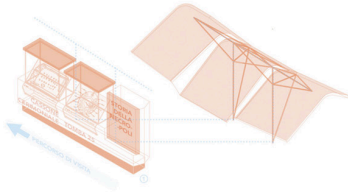
RELATORE

ENRICO CICALÒ

CORRELATORE

ANTONELLO MONSÙ SCOLARO

CORSO DI LAUREA MAGISTRALE IN
ARCHITETTURA



**Progetto di comunicazione
a supporto della fruizione
di un sistema storico
produttivo**
Il parco idroelettrico

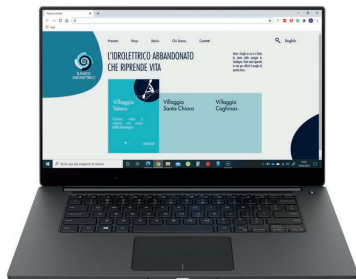
TESI DI LAUREA DI

Andrea Ghisu

RELATORE

ENRICO CICALÒ

CORSO DI LAUREA MAGISTRALE IN
ARCHITETTURA



Architettura e Musica

Nou Arnau, un nuovo teatro per Barcelona

TESI DI LAUREA DI

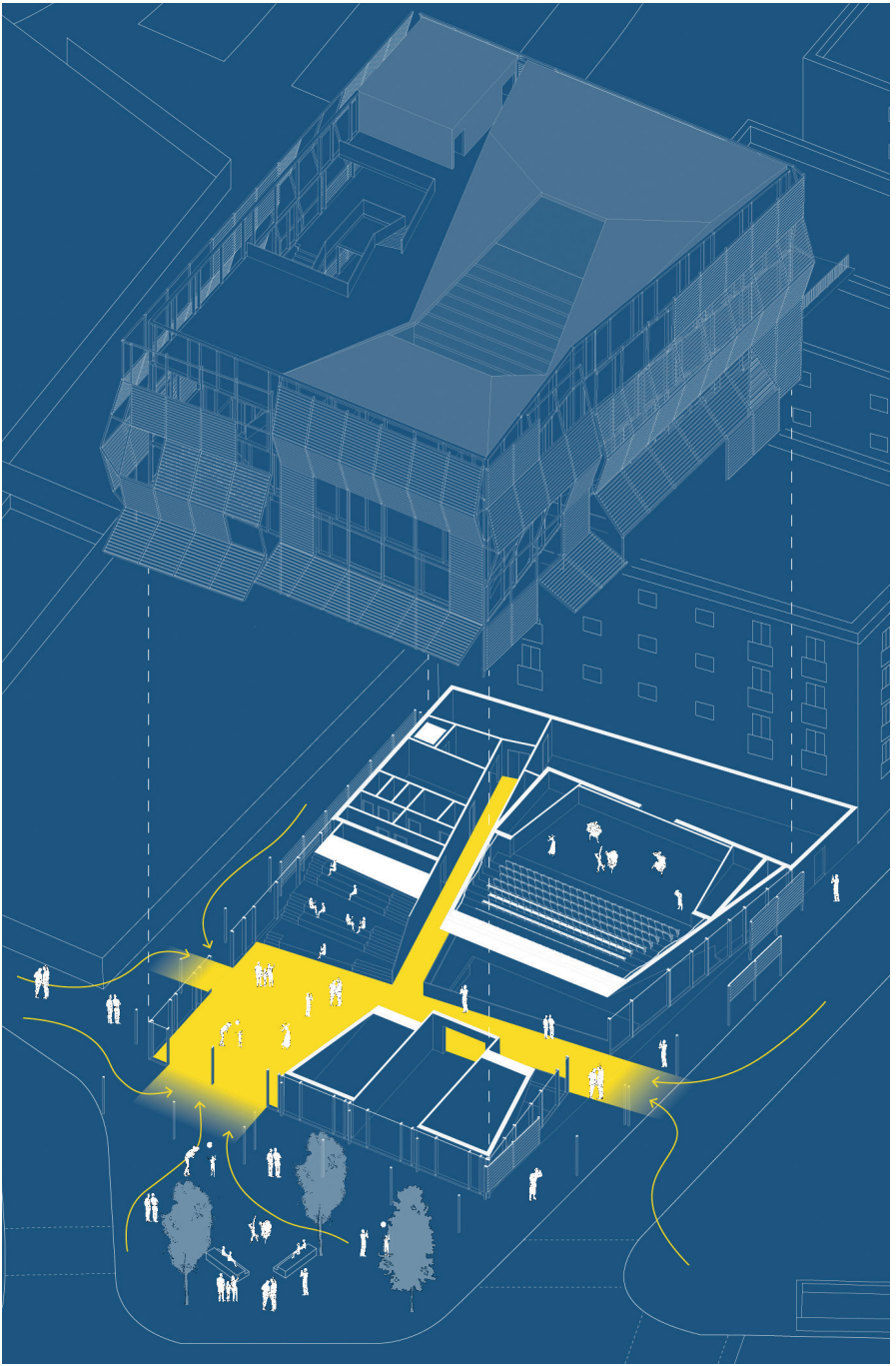
Roberto Ibba

RELATORI

JOSEP MIAS GIFRE

SABRINA SCALAS

CORSO DI LAUREA MAGISTRALE IN
ARCHITETTURA



Branding territoriale come strategia di sviluppo

Il caso studio "ISPANTOS"

TESI DI LAUREA DI

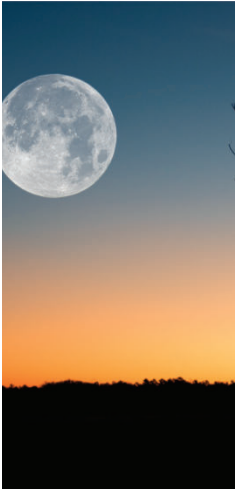
Roberta Maccioni

RELATORI

ENRICO CICALÒ

ANTONELLO MONSÙ SCOLARO

CORSO DI LAUREA MAGISTRALE IN
ARCHITETTURA



Water City Lab

Laboratori e giardini ecologici nelle isole dimenticate della Laguna di Venezia

TESI DI LAUREA DI

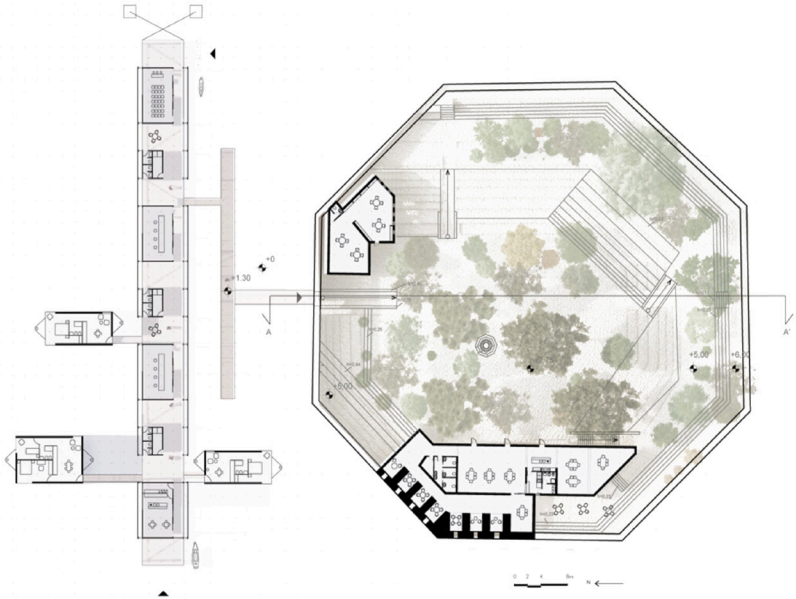
Sara Moro

RELATORI

FRANCESCO SPANEDDA

VINCENZO PASCUCCI

CORSO DI LAUREA MAGISTRALE IN
ARCHITETTURA



Ponte sul Polcevera

Una proposta per ricucire la valle

TESI DI LAUREA DI

Salvatore Mula

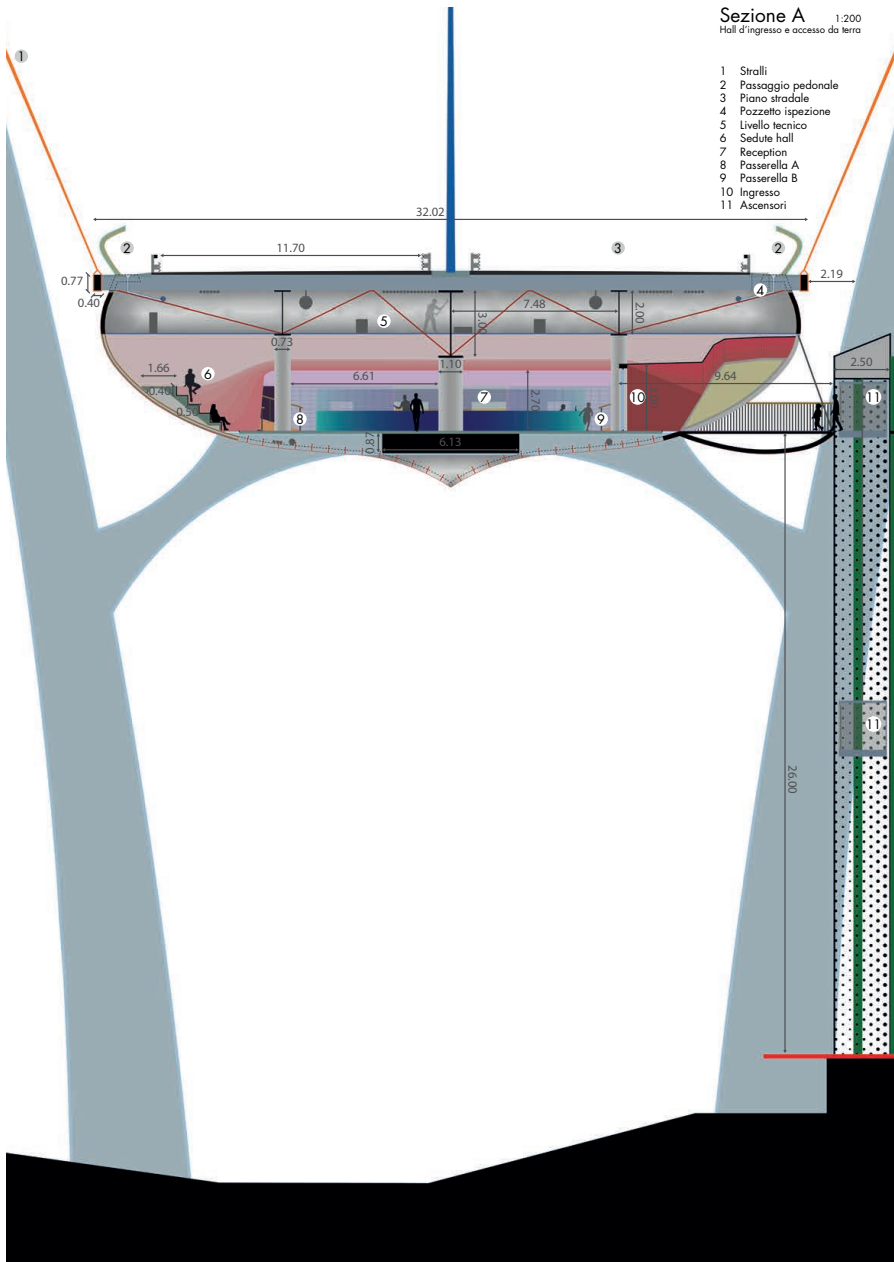
RELATORE

EMILIO TURCO

CORSO DI LAUREA MAGISTRALE IN
ARCHITETTURA

Sezione A 1:200
Hall d'ingresso e accesso da terra

- 1 Stralli
- 2 Passaggio pedonale
- 3 Piano stradale
- 4 Pozzetto ispezione
- 5 Livello tecnico
- 6 Sedute hall
- 7 Reception
- 8 Passerella A
- 9 Passerella B
- 10 Ingresso
- 11 Ascensori



Rappresentare-Informare -Comunicare

**L'animazione come lingua franca
per comunicare il visibile e l'astratto**

TESI DI LAUREA DI

Ilaria Mundula

RELATORE

NICOLÒ CECCARELLI

CORSO DI LAUREA MAGISTRALE IN
ARCHITETTURA



Il coinvolgimento dei diversi attori nei processi di rigenerazione urbana

L'esperienza di riqualificazione della piazza

Antonio Gramsci a Ossi

TESI DI LAUREA DI

Mattia Muresu

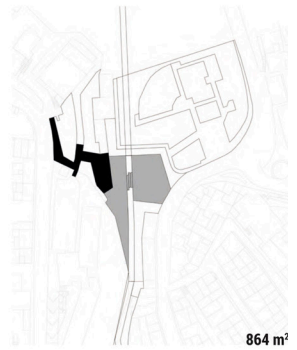
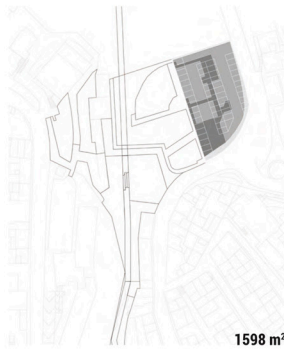
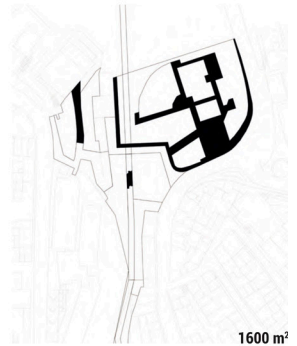
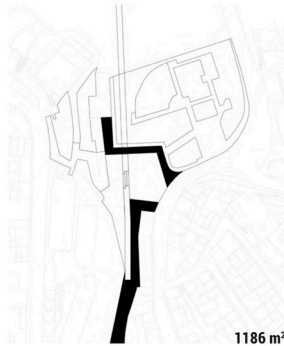
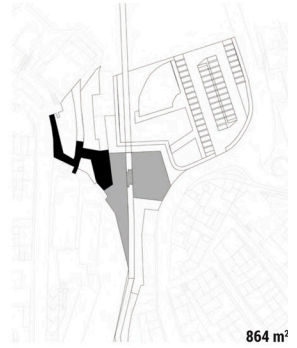
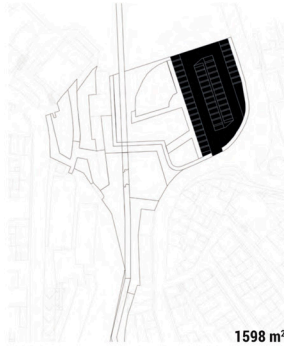
RELATRICE

TANJA CONGIU

CORRELATRICE

VALENTINA TALU

CORSO DI LAUREA MAGISTRALE IN
PIANIFICAZIONE E POLITICHE PER LA CITTÀ,
L'AMBIENTE E IL PAESAGGIO



LAPA

Library, Art, Park, Amenities

**Riqualificazione di un vuoto urbano a Bouça
nella Città di Porto**

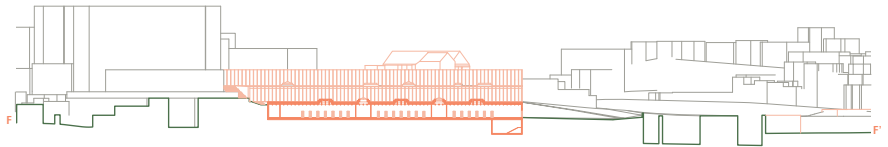
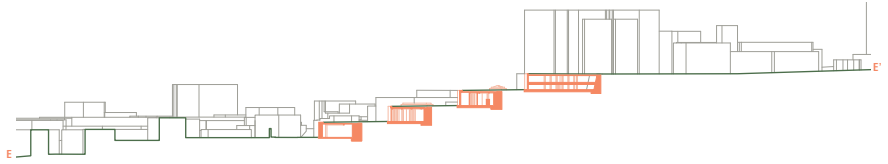
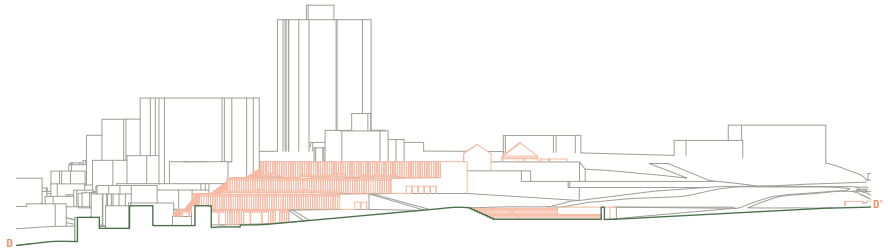
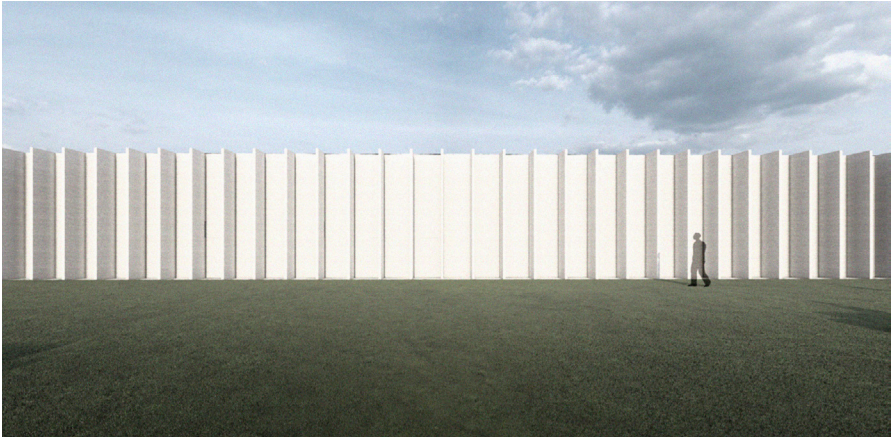
TESI DI LAUREA DI

Simone Murru

RELATORE

FRANCESCO SPANEDDA

CORSO DI LAUREA MAGISTRALE IN
ARCHITETTURA



Bosa città d'acqua

TESI DI LAUREA DI

Alessandro Pabis

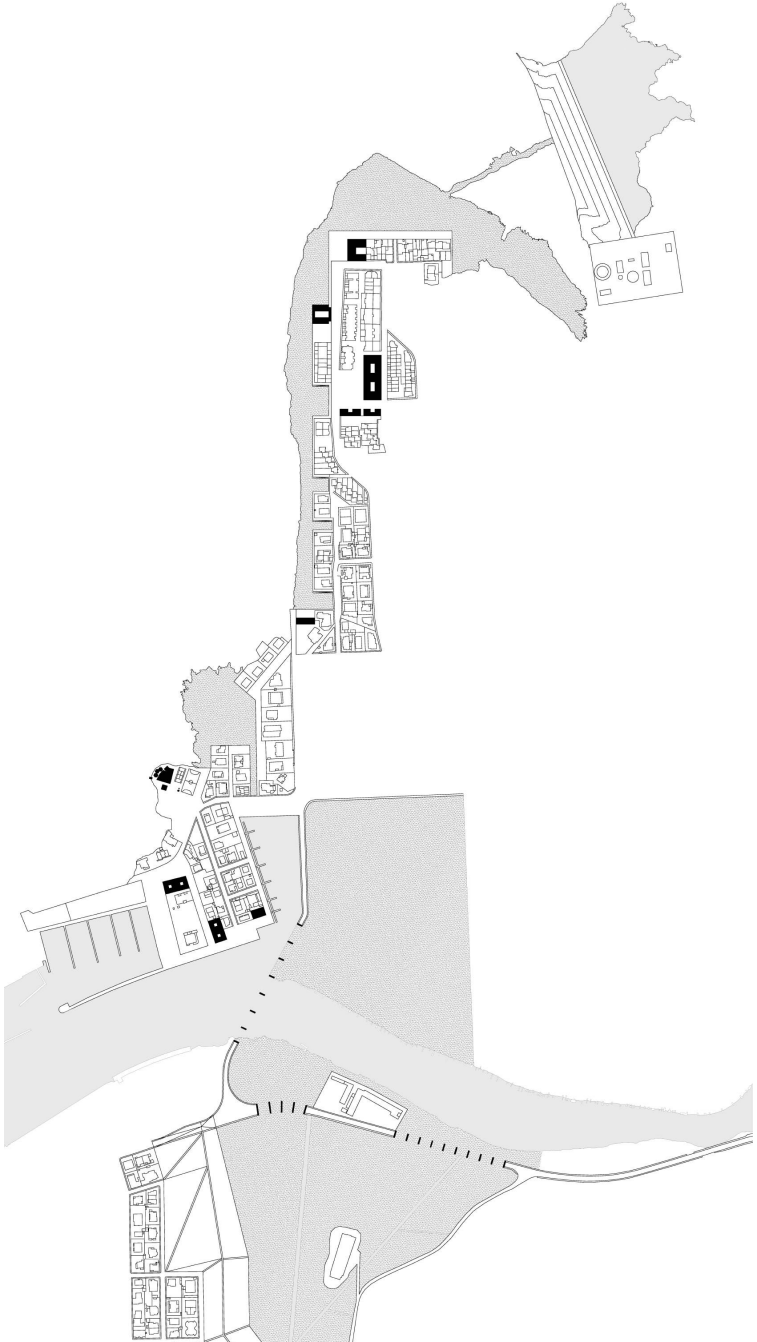
RELATORI

GIANFRANCO SANNA,

SILVIA SERRELI

GIOVANNI MARIA BIDDAU

CORSO DI LAUREA MAGISTRALE IN
ARCHITETTURA



L'archeologia dell'invisibile

**Un'esplorazione progettuale
tra memoria collettiva e storia.
Il caso studio di Siniscola**

TESI DI LAUREA DI

Andrea Pau

RELATORE

FRANCESCO SPANEDDA

CORRELATRICE

PAOLA PITTALUGA

CORSO DI LAUREA MAGISTRALE IN
ARCHITETTURA



ri.CAVA.re:
da vuoto di paesaggio
a spazio di aggregazione
La cava di Su Padru a Ossi

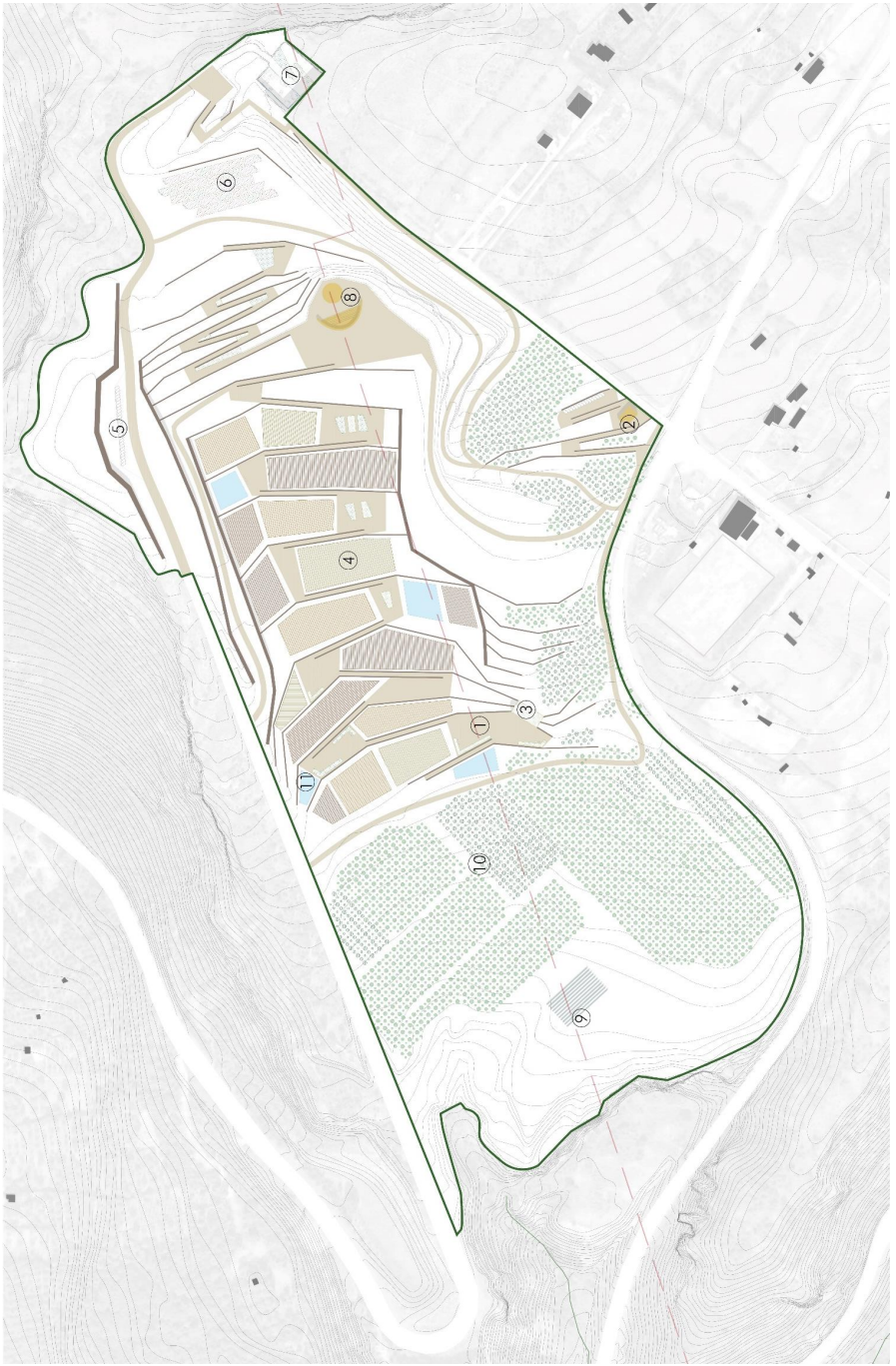
TESI DI LAUREA DI

Delia Serra

RELATORE

ANTONELLO MONSÙ SCOLARO

CORSO DI LAUREA MAGISTRALE IN
ARCHITETTURA



P-AR-K

Rappresentazione e comunicazione del patrimonio storico-culturale cagliaritano attraverso il progetto di un parco archeologico a rete

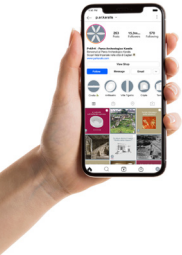
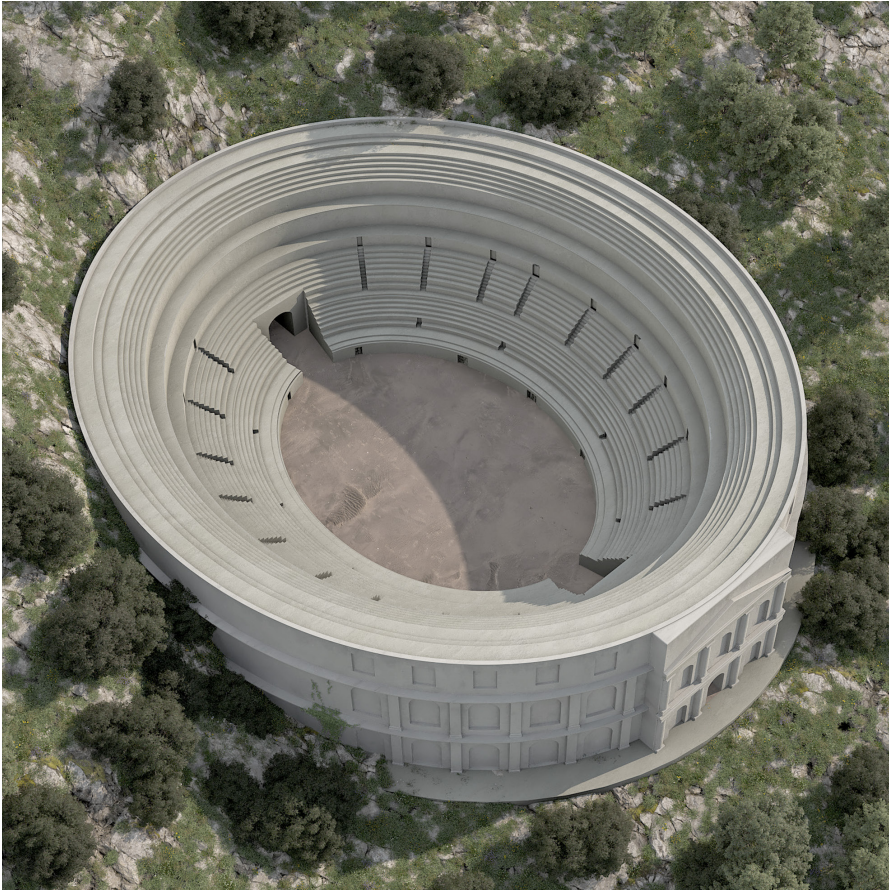
TESI DI LAUREA DI

Ilaria Vargiu

RELATORE

ENRICO CICALÒ

CORSO DI LAUREA MAGISTRALE IN
ARCHITETTURA



Sommario

- 10** Il ruolo di una Scuola
di Architettura
Emilio Turco
- 12** Guardare oltre.
Come l'immaginazione
diventa possibilità
Enrico Cicalò
- 14** Tesi e verifica
progettuale
Nicolò Ceccarelli
- 16** Urbanistica e pianificazione
tra multidisciplinarietà
e intersezionalità
Paola Rizzi

20 A margine di una mostra

Samanta Bartocci,
Michele Valentino

PRIMO PREMIO

24 Barcellona Invisibile

Anna Di Girolamo

MENTIONE D'ONORE

**32 La città come luogo
dei giochi**

Lara Marras

MENTIONE D'ONORE

38 BARCE-lonia

Simone Sanna

46 Gloria Achenza

48 Sara Alfonso

50 Martina Altana

52 Vanessa Angius

54 Gabriele Bortolu

56 Sara Bua

58 Marta Cabitta

60 Gabriele Campus

62 Federico Carta

64 Carlo Cossu

66 Sara Faedda

68 Enrico Gaspa

70 Andrea Ghisu

72 Roberto Ibba

74 Roberta Maccioni

76 Sara Moro

78 Salvatore Mula

80 Ilaria Mundula

82 Mattia Muresu

84 Simone Murru

86 Alessandro Pabis

88 Andrea Pau

90 Delia Serra

92 Ilaria Vargiu

Si ringrazia il Direttore del Dipartimento
Prof. Emilio Turco e la segreteria
amministrativa.

Un ringraziamento particolare ai
Presidenti dei corsi di studio, Prof. Enrico
Cicalò, Prof. Nicolò Ceccarelli e
la Prof.ssa Paola Rizzi, per il sostegno alla
realizzazione di questa pubblicazione.

